

LA FEUILLIE
PLAN LOCAL D'URBANISME

PIECE 8
ANNEXES

LES ANNEXES

8.1-Prescriptions d'isolement acoustiques dans les secteurs qui situés au voisinage des infrastructures de transports terrestres, sont affectés par le bruit (L571-9 et L571-10 du code de l'environnement)

Pièce écrite

Document graphique

8.2- Les servitudes d'utilité publique

8.2a- Document graphique

8.2b- Pièce écrite

8.3 Secteurs relatifs au taux de la taxe d'aménagement, en application de l'article L. 331-14 et L. 331-15 ; deux secteurs pour la taxe d'aménagement (zone AUEa 6,5% et reste de la commune 3%).

8.4 Les bois ou forêts relevant du régime forestier

8.5 Schéma des Réseaux

Schéma des réseaux d'eau potable

Schéma des réseaux d'assainissement

Schéma de Gestion des Eaux Pluviales

Schéma des systèmes d'élimination des déchets

8.6- Droit de préemption urbain

(sera annexé une fois le PLU approuvé)

Annexe 8.1

Prescriptions d'isolement acoustiques dans les secteurs qui situés au voisinage des infrastructures de transports terrestres,

Les arrêtés de classement sont visibles à l'adresse web mentionnée ci-dessous

<http://www.seine-maritime.gouv.fr/Politiques-publiques/Environnement-et-prevention-des-risques/Developpement-durable/Bruit/Classement-sonore-des-infrastructures-de-transports-terrestres/Arrete-et-cartographie-du-classement-sonore>



Classement sonore des infrastructures de transports terrestres en Seine-Maritime



Informations générales

Conception : DDTM 76
Date de validité : 27/05/2021 13:59
© IGN-DDTM76-Cerema-DIRNO-CD76-SNCF-Réseaux-SANEF-SAPN-ALBEA
Classement sonore des infrastructures de transports terrestres en Seine-Maritime
(approuvé par arrêté préfectoral du 27 mai 2016)

Attention, la cartographie interactive est fournie à titre informatif et seul les tableaux annexés à l'arrêté préfectoral (Annexe 2) feront foi.

Légende

Classement des voies du RF (Catégorie)

- Catégorie 1 (fuseau de 300 m)
- Catégorie 2 (fuseau de 250 m)
- Catégorie 3 (fuseau de 100 m)
- Catégorie 4 (fuseau de 30 m)
- Catégorie 5 (fuseau de 10 m)

Classement des voies du RRN (Catégorie)

- Catégorie 1 (fuseau de 300 m)
- Catégorie 2 (fuseau de 250 m)
- Catégorie 3 (fuseau de 100 m)
- Catégorie 4 (fuseau de 30 m)
- Catégorie 5 (fuseau de 10 m)

Classement des voies des RD et VC (Catégorie)

- Catégorie 1 (fuseau de 300 m)
- Catégorie 2 (fuseau de 250 m)
- Catégorie 3 (fuseau de 100 m)

Annexe8.2

Annexe 8.2a

**Document graphique des servitudes d'utilité
publique**

Annexe8.2b

Pièce écrite des servitudes d'utilité publique

Annexe 8.2b

Pièce écrite des servitudes d'utilité publique

Sources : Porter à connaissance de l'Etat

LES SERVITUDES ET OPÉRATIONS DE L'ÉTAT

Les servitudes d'utilité publique

Les servitudes d'utilité publique (SUP) constituent des limitations administratives au droit de propriété. Elles sont instituées dans un but d'utilité publique au bénéfice de personnes publiques (État, collectivités locales ...), de concessionnaires de services publics (RTE, GRTgaz ...) ou de personnes privées exerçant une activité d'intérêt général (concessionnaires de canalisations...).

Leur liste, dressée par décret en Conseil d'État et annexée au code de l'urbanisme, les classe en quatre catégories :

- les servitudes relatives à la conservation du patrimoine ;
- les servitudes relatives à la conservation de certaines ressources et équipements ;
- les servitudes relatives à la défense nationale ;
- les servitudes relatives à la salubrité et à la sécurité publique.

À l'expiration du délai d'un an suivant l'approbation du PLU ou l'institution d'une nouvelle servitude, seules celles annexées au PLU peuvent être opposées aux demandes d'autorisations d'occupation du sol.

À noter :

Le PLU doit comporter en annexe les différentes SUP (article L151-43 du code de l'urbanisme). Les éléments annexés doivent permettre de faire application de leurs effets, lors de l'instruction des autorisations d'urbanisme (localisation et effets détaillés).

Liste des servitudes

Les SUP recensées intéressant le territoire communal sont répertoriées dans le tableau suivant :

Type	Intitulé	Servitude	Institution
AC1	protection des monuments historiques	Église	inscrit par AP du 06.01.1942
AC2	protection des monuments naturels et sites protégés	Vieux bâtiments de ferme (façades, élévations et toitures)	inscrit par arrêté ministériel du 3.03.1943
I4	lignes électriques. Seules sont reportées au plan des servitudes les lignes de tension supérieure à 63 KV.	Lignes BARNABOS.REMISE et BARNABOS.TERRIER. 2 x 400 KV.	et D.U.P. du 07.06.1977.
JS1	installations sportives.	Installation sportive.	loi du 16/07/84
PT2	protection des transmissions radioélectriques contre les obstacles.	Station de FLEURY-LA-FORET (zone de dégagement de LA FEUILLIE)	décret du 9.08.1993

Type	Intitulé	Servitude	Institution
PT3-4	réseau de télécommunication	Avant-projet de pose d'une artère souterraine de télécommunications à fibres optiques à grande distance entre RY, LA FEUILLIE et BOSCHYONS	

Informations complémentaires

- Les copies des courriers, cartes et tableaux du gestionnaire Rte de la servitude **I4** figurent en annexe. Le tableau ci-avant tient compte de ces informations.
- Les données concernant les monuments classés ou inscrits (**AC1**) sont détenues par l'unité départementale architecture et patrimoine (UDAP) de la Seine-Maritime, dont les coordonnées sont disponibles sur le site Internet de la direction régionale des affaires culturelles (DRAC) de Normandie. Par ailleurs les sites « Monumentum » et la base de données « Mérimée » (adresses au chapitre « Quelques sites et sources documentaires », page 82 fournissent de nombreuses informations utiles sur chacun de ces édifices.
- Les données concernant les servitudes radioélectriques (**PT1 et PT2**) sont détenues par l'Agence Nationale des Fréquences. L'accès à leur base de données peut s'effectuer sur inscription, depuis leur site Internet à l'adresse suivante : <http://www.anfr.fr>, rubrique « Émetteurs » puis « Servitudes. »
- Les données concernant les servitudes liées aux réseaux de télécommunication (**PT3 et PT4**) sont détenues par les exploitants de réseaux de télécommunication (communication électronique).
- Les servitudes « A5 » attachées aux canalisations publiques d'eau et d'assainissement ne figurent pas dans le tableau ci-dessus. Il convient de se renseigner auprès du service gestionnaire de cette servitude « A5 » soit l'Agence Régionale de la Santé (ARS).

Le plan des SUP figurant dans le POS actuellement opposable précise la localisation des différentes servitudes.

Les servitudes « A1 » (servitude de protection soumise au régime forestier et instituée en application des articles L.151-1 à L.151-6 du code forestier) ont été supprimées. L'article R151-53 du code de l'urbanisme demande néanmoins que les bois ou forêts soumis au régime forestier soient reportés en tant qu'annexe dans le PLU (service ressource : DDTM/SRMT/BNFDR).

MONUMENTS HISTORIQUES

I. GENERALITES

Servitudes de protection des monuments historiques.

Loi du 31 décembre 1913 modifiée et complétée par les lois des 31 décembre 1921, 23 Juillet 1927, 27 août 1941, 25 février 1943, 10 mai 1946, 21 juillet 1962, 30 décembre 1966, 23 décembre 1970, 31 décembre 1976, 30 décembre 1977, 15 juillet 1980, 12 juillet 1985 et du 6 janvier 1986, et par les décrets des 18 mars 1924, 7 janvier 1959, 18 avril 1961, 6 février 1969, 10 septembre 1970, 7 juillet 1977 et 15 novembre 1984.

Loi du 2 mai 1930 (art. 28) modifiée par l'article 72 de la loi n° 83.8 du 7 janvier 1983.

Loi n° 79.1150 du 29 décembre 1979 relative à la publicité, aux enseignes et préenseignes, complétée par la loi n° 85.729 du 18 Juillet 1985 et décrets d'application n° 80.923 et n° 80.924 du 21 novembre 1980, n° 82.211 du 24 février 1982, n° 82.220 du 25 février 1982, n° 82.723 du 13 août 1982, n° 82.764 du 6 septembre 1982, n° 82.1044 du 7 décembre 1982 et n° 89.422 du 27 juin 1989.

Décret du 18 mars 1924 modifié par le décret du 13 janvier 1940 et par le décret n° 70.836 du 10 septembre 1970 (art. 11), n° 84.1006 du 15 Novembre 1984.

Décret n° 70.836 du 10 septembre 1970 pris pour l'application de la loi du 30 décembre 1966, complété par le décret n° 82.68 du 20 janvier 1982 (art. 4).

Décret n° 70.837 du 10 septembre 1970 approuvant le cahier des charges-types pour l'application de l'article 2 de la loi du 30 décembre 1966.

Code de l'urbanisme, articles L.410.1, L.421.1, L.421.6, L.422.1, L.422.2, L.422.4, L.430.1, L.430.8, L.441.1, L.441.2, R.410.4, R.410.13, R.421.19, R.421.36, R.421.38, R.422.8, R.421.38.1, R.421.38.2, R.421.38.3, R.421.38.4, R.421.38.8, R.430.4, R.430.5, R.430.9, R.430.10, R.430.12, R.430.15.7, R.430.26, R.430.27, R.441.3, R.442.1, R.442.4.8, R.442.4.9, R.442.6, R.442.6.4, R.442.11.1, R.442.12, R.442.13, R.443.9, R.443.10, R.443.13.

Code de l'expropriation pour cause d'utilité publique, article R.11.15 et article 11 de la loi du 31 décembre 1913.

Décret n° 79.180 du 6 mars 1979 instituant des services départementaux de l'architecture.

Décret n° 79.181 du 6 mars 1979 instituant des délégués régionaux à l'architecture et à l'environnement.

Décret n° 80.911 du 20 novembre 1980 portant statut particulier des architectes en chef des monuments historiques modifié par le décret n° 88.698 du 9 mai 1988.

Décret n° 84.145 du 27 février 1984 portant statut particulier des architectes des bâtiments de France.

AC1

Décret n° 84.1007 du 15 novembre 1984 instituant auprès des préfets de région une commission régionale du patrimoine historique, archéologique et ethnologique.

Décret n° 85.771 du 24 juillet 1985 relatif à la commission supérieure des monuments historiques.

Décret n° 86.538 du 14 mars 1986 relatif aux attributions et à l'organisation des directions régionales des affaires culturelles.

Circulaire du 2 décembre 1977 (ministère de la culture et de l'environnement) relative au report en annexe des plans d'occupation des sols, des servitudes d'utilité publique concernant les monuments historiques et les sites.

Circulaire n° 80.51 du 15 avril 1980 (ministère de l'environnement et du cadre de vie) relative à la responsabilité des délégués régionaux à l'architecture et à l'environnement en matière de protection des sites, abords et paysages.

Ministère de la culture et de la communication (direction du patrimoine).

Ministère de l'équipement, du logement, des transports et de la mer (direction de l'architecture et de l'urbanisme).

II. PROCEDURE D'INSTITUTION

A. Procédure

a) Classement

(loi du 31 décembre 1913 modifiée)

Sont susceptibles d'être classés :

- les immeubles par nature qui, dans leur totalité ou en partie, présentent pour l'histoire ou pour l'art un intérêt public ;
- les immeubles qui renferment des stations ou des gisements préhistoriques ou encore des monuments mégalithiques ;
- les immeubles dont le classement est nécessaire pour isoler, dégager, assainir ou mettre en valeur un immeuble classé ou proposé au classement ;
- d'une façon générale, les immeubles nus ou bâtis situés dans le champ de visibilité, périmètre n'exédant pas 500 mètres, d'un immeuble classé ou proposé au classement.

L'initiative du classement appartient au ministre chargé de la culture. La demande de classement peut également être présentée par le propriétaire ou par toute personne physique ou morale y ayant intérêt. La demande de classement est adressée au préfet de région qui prend l'avis de la commission régionale du patrimoine historique, archéologique et ethnologique. Elle est adressée au ministre chargé de la culture lorsque l'immeuble est déjà inscrit sur l'inventaire supplémentaire des monuments historiques.

Le classement est réalisé par arrêté du ministre chargé de la culture après avis de la commission supérieure des monuments historiques.

AC1

A défaut de consentement du propriétaire, le classement est prononcé par décret en Conseil d'Etat après avis de la commission supérieure des monuments historiques.

Le recours pour excès de pouvoir contre la décision de classement est ouvert à toute personne intéressée à qui la mesure fait grief.

Le déclassement partiel ou total est prononcé par décret en Conseil d'Etat, après avis de la commission supérieure des monuments historiques, sur proposition du ministre chargé des monuments historiques et des sites.

b) Inscription sur l'inventaire supplémentaire des monuments historiques

Sont susceptibles d'être portés sur cet inventaire :

- les immeubles bâtis ou parties d'immeubles publics ou privés, qui, sans justifier une demande de classement immédiat, présentent un intérêt d'histoire ou d'art suffisant pour en rendre désirable la préservation (décret du 18 avril 1961 modifiant l'article 2 de la loi de 1913) ;

- les immeubles nus ou bâtis situés dans le champ de visibilité d'un immeuble classé ou inscrit (loi du 25 février 1943).

Il est possible de n'inscrire que certaines parties d'un édifice.

L'initiative de l'inscription appartient au préfet de région (art. 1er du décret n° 84.1006 du 15 novembre 1984). La demande d'inscription peut également être présentée par le propriétaire ou toute personne physique ou morale y ayant intérêt. La demande d'inscription est adressée au préfet de région.

L'inscription est réalisée par le préfet de région après avis de la commission régionale du patrimoine historique, archéologique et ethnologique. Le consentement du propriétaire n'est pas requis.

Le recours pour excès de pouvoir est ouvert à toute personne intéressée à qui la mesure fait grief.

c) Abords des monuments classés ou inscrits

Dès qu'un monument a fait l'objet d'un classement ou d'une inscription sur l'inventaire, il est institué pour sa protection et sa mise en valeur un périmètre de visibilité de 500 mètres (1) dans lequel tout immeuble nu ou bâti visible du monument protégé ou en même temps que lui est frappé de la servitude des "abords" dont les effets sont visés au III A.2° (art. 1er et 3 de la loi du 31 décembre 1913 sur les monuments historiques).

La servitude des abords est suspendue par la création d'une zone de protection du patrimoine architectural, urbain et paysager (art. 70 de la loi n° 83.8 du 7 janvier 1983), par contre elle est sans incidence sur les immeubles classés ou inscrits sur l'inventaire supplémentaire.

L'article 72 de la loi n° 83.8 du 7 janvier 1983 relative à la répartition de compétences entre les communes, les départements, les régions et l'Etat a abrogé les articles 17 et 28 de la loi du 2 mai 1930 relative à la protection des monuments naturels et des sites, qui permettaient d'établir autour des monuments historiques une zone de protection déterminée comme en matière de protection des sites. Toutefois, les zones de protection créées en application des articles précités de la loi du 2 mai 1930 continuent à produire leurs effets jusqu'à leur suppression ou leur remplacement par des zones de protection du patrimoine architectural, urbain et paysager.

(1) L'expression "périmètre de 500 mètres" employée par la loi doit s'entendre de la distance de 500 mètres entre l'immeuble classé ou inscrit et la construction projetée (Conseil d'Etat, 29 janvier 1971, SCI "La Charmille de Monsoult" : rec. p. 87, et 15 janvier 1982, Société de construction "Résidence Val Saint-Jacques" : DA 1982 n° 112).

AC1

Dans ces zones, le permis de construire ne pourra être délivré qu'avec l'accord exprès du ministre chargé des monuments historiques et des sites ou de son délégué ou de l'autorité mentionnée dans le décret instituant la zone de protection (art. R.421.38.6 du code de l'urbanisme).

B. Indemnisation

a) Classement

Le classement d'office peut donner droit à indemnité au profit du propriétaire, s'il résulte des servitudes et obligations qui en découlent, une modification de l'état ou de l'utilisation des lieux déterminant un préjudice direct, matériel et certain.

La demande d'indemnité devra être adressée au préfet et produite dans les six mois à dater de la notification du décret de classement. Cet acte doit faire connaître au propriétaire son droit éventuel à indemnité (Cass. civ. 1, 14 avril 1956 : JC, p. 56, éd. G., IV, 74).

A défaut d'accord amiable, l'indemnité est fixée par le juge de l'expropriation saisi par la partie la plus diligente (loi du 30 décembre 1966, article 1er, modifiant l'article 5 de la loi du 31 décembre 1913, décret du 10 septembre 1970, article 1er à 3). L'indemnité est alors fixée dans les conditions prévues à l'article 13 de l'ordonnance du 23 octobre 1958 (art; L.13.4 du code de l'expropriation).

Les travaux de réparation ou d'entretien et de restauration exécutés à l'initiative du propriétaire après autorisation et sous surveillance des services compétents, peuvent donner lieu à participation de l'Etat qui peut atteindre 50 p. 100 du montant total des travaux.

Lorsque l'Etat prend en charge une partie des travaux, l'importance de son concours est fixée en tenant compte de l'intérêt de l'édifice, de son état actuel, de la nature des travaux projetés et enfin des sacrifices consentis par les propriétaires ou toutes autres personnes intéressées à la conservation du monument (décret du 18 mars 1924, art. 11).

b) Inscription sur l'inventaire supplémentaire des monuments historiques

Les travaux d'entretien et de réparation que nécessite la conservation de tels immeubles ou parties d'immeubles peuvent, le cas échéant, faire l'objet d'une subvention de l'Etat dans la limite de 40 p. 100 de la dépense engagée. Ces travaux doivent être exécutés sous le contrôle du service des monuments historiques (loi de finances du 24 mai 1951).

c) Abords des monuments classés ou inscrits

Aucune indemnisation n'est prévue.

C. Publicité

a) Classement et inscription sur l'inventaire des monuments historiques

Publicité annuelle au Journal Officiel de la République française.

Notification aux propriétaires des décisions de classement ou d'inscription sur l'inventaire.

b) Abords des monuments classés ou inscrits

Les propriétaires concernés sont informés à l'occasion de la publicité afférente aux décisions de classement ou d'inscription.

La servitude "abords" est indiquée au certificat d'urbanisme.

Publication au bureau des hypothèques.

III. EFFETS DE LA SERVITUDE

A. Prérogatives de la puissance publique

1° Prérogatives exercées directement par la puissance publique

a) Classement

Possibilité pour le ministre chargé des affaires culturelles de faire exécuter par les soins de l'administration et aux frais de l'Etat et avec le concours éventuel des intéressés, les travaux de réparation ou d'entretien jugés indispensables à la conservation des monuments classés (art. 9 de la loi modifiée du 31 décembre 1913).

Possibilité pour le ministre chargé des affaires culturelles de faire exécuter d'office par son administration les travaux de réparation ou d'entretien faute desquels la conservation serait gravement compromise et auxquels le propriétaire n'aurait pas procédé après mise en demeure ou décision de la juridiction administrative en cas de contestation. La participation de l'Etat au coût des travaux ne pourra être inférieure à 50 p. 100. Le propriétaire peut s'exonérer de sa dette en faisant abandon de l'immeuble à l'Etat (loi du 30 décembre 1966, art. 2 ; décret n° 70.836 du 10 septembre 1970, titre II) (1).

Possibilité pour le ministre chargé des affaires culturelles, de poursuivre l'expropriation de l'immeuble au nom de l'Etat, dans le cas où les travaux de réparation ou d'entretien, faute desquels la conservation serait gravement compromise, n'auraient pas été entrepris par le propriétaire après mise en demeure ou décision de la juridiction administrative en cas de contestation (art. 9.1 de la loi du 31 décembre 1913 ; décret n° 70.836 du 10 septembre 1970, titre III).

Possibilité pour le ministre chargé des affaires culturelles de poursuivre, au nom de l'Etat, l'expropriation d'un immeuble classé ou en instance de classement en raison de l'intérêt public qu'il offre du point de vue de l'histoire ou de l'art. Cette possibilité est également offerte aux départements et aux communes (art. 6 de la loi du 31 décembre 1913).

Possibilité pour le ministre chargé des affaires culturelles de poursuivre l'expropriation d'un immeuble non classé. Tous les effets du classement s'appliquent au propriétaire dès que l'administration lui a notifié son intention d'exproprier. Ils cessent de s'appliquer si la déclaration d'utilité publique n'intervient pas dans les douze mois de cette notification (art. 7 de la loi du 31 décembre 1913).

Possibilité de céder de gré à gré à des personnes publiques ou privées les immeubles classés expropriés. La cession à une personne privée doit être approuvée par décret en Conseil d'Etat (art. 9-2 de la loi du 31 décembre 1913, décret n° 70.836 du 10 septembre 1970).

Les infractions aux dispositions de l'article 9 de la loi du 31 décembre 1913 ne sont pas au nombre de celles qui peuvent autoriser le représentant de l'Etat ou le maire à ordonner par arrêté motivé l'interruption des travaux (Cour administrative d'appel de Paris, 7 mai 1996, Ministre de l'équipement, des transports et du tourisme contre Sotraco, n° 94PAOO229, Dt admi. Août 96).

(1) Lorsque l'administration se charge de la réparation ou de l'entretien d'un immeuble classé, l'Etat répond des dommages causés au propriétaire, par l'exécution des travaux ou à l'occasion de ces travaux, sauf faute du propriétaire ou cas de force majeure (Conseil d'Etat, 5 mars 1982, Guetre Jean : rec., p. 100).

b) Inscription sur l'inventaire supplémentaire des monuments historiques

Possibilité pour le ministre chargé des affaires culturelles d'ordonner qu'il soit sursis à des travaux devant conduire au morcellement ou au dépeçage de l'édifice dans le seul but de vendre des matériaux ainsi détachés. Cette possibilité de surseoir aux travaux ne peut être utilisée qu'en l'absence de mesure de classement qui doit en tout état de cause, intervenir dans le délai de cinq ans.

2° Obligations de faire imposées au propriétaire

a) Classement

(art. 9 de la loi du 31 décembre 1913 et art. 10 du décret du 18 mars 1924)

Obligation pour le propriétaire de demander l'accord du ministre chargé des monuments historiques avant d'entreprendre tout travail de restauration, de réparation ou de modification, de procéder à tout déplacement ou destruction de l'immeuble. La démolition de ces immeubles demeure soumise aux dispositions de la loi du 31 décembre 1913 (art. L.430.1, dernier alinéa, du code de l'urbanisme).

Les travaux autorisés sont exécutés sous la surveillance du service des monuments historiques. Il est à noter que les travaux exécutés sur les immeubles classés sont exemptés de permis de construire (art. R.422.2 b du code de l'urbanisme), dès lors qu'ils entrent dans le champ d'application du permis de construire.

Lorsque les travaux nécessitent une autorisation au titre des installations et travaux divers du code de l'urbanisme (art. R.442.2), le service instructeur doit recueillir l'accord du ministre chargé des monuments historiques, prévu à l'article 9 de la loi du 31 décembre 1913. Cette autorisation qui doit être accordée de manière expresse, n'est soumise à aucun délai d'instruction et peut être délivrée indépendamment de l'autorisation d'installation et travaux divers. Les mêmes règles s'appliquent pour d'autres travaux soumis à autorisation ou déclaration en vertu du code de l'urbanisme (clôtures, terrains de camping et caravanes, etc.).

Obligation pour le propriétaire, dès mise en demeure par le ministre de la culture, d'exécuter les travaux d'entretien ou de réparation faute desquels la conservation d'un immeuble classé serait gravement compromise. La mise en demeure doit préciser le délai d'exécution des travaux et la part des dépenses qui sera supportée par l'Etat et qui ne pourra être inférieure à 50 p. 100.

Obligation d'obtenir du ministre chargé des monuments historiques, une autorisation spéciale pour adosser une construction neuve à un immeuble classé (art. 12 de la loi du 31 décembre 1913). Aussi, le permis de construire concernant un immeuble adossé à un immeuble classé ne peut être délivré qu'avec l'accord exprès du ministre chargé des monuments historiques ou de son délégué (art. R.421.38.3 du code de l'urbanisme). (1)

Ce permis de construire ne peut être obtenu tacitement (art. R.421.12 et R.421.19b du code de l'urbanisme). Un exemplaire de la demande de permis de construire est transmis par le service instructeur, au directeur régional des affaires culturelles (art. R.421.38.3 du code de l'urbanisme).

Lorsque les travaux concernant un immeuble adossé à un immeuble classé sont exemptés de permis de construire mais soumis au régime de déclaration en application de l'article L.422.2 du code de l'urbanisme, le service instructeur consulte l'autorité visée à l'article R.421.38.3 du code de l'urbanisme. L'autorité ainsi concernée fait connaître à l'autorité compétente son opposition ou les prescriptions qu'elle demande dans un délai d'un mois à dater de la réception de la demande d'avis par l'autorité consultée. A défaut de réponse dans ce délai, elle est réputée avoir émis un avis favorable (art. R.422.8 du code de l'urbanisme).

(1) Les dispositions de cet article ne sont applicables qu'aux projets de construction jouxtant un immeuble bâti et non aux terrains limitrophes (Conseil d'Etat, 15 mai 1981, Mme Castel : DA 1981, n° 212)

AC1

Le propriétaire qui désire édifier une clôture autour d'un immeuble classé, doit faire une déclaration de clôture en mairie, qui tient lieu de la demande d'autorisation prévue à l'article 12 de la loi du 31 décembre 1913.

Obligation pour le propriétaire d'un immeuble classé d'aviser l'acquéreur, en cas d'aliénation, de l'existence de cette servitude.

Obligation pour le propriétaire d'un immeuble classé de "notifier au ministre chargé des affaires culturelles toute aliénation quelle qu'elle soit, et ceci dans les quinze jours de sa date.

Obligation pour le propriétaire d'un immeuble classé d'obtenir du ministre chargé des affaires culturelles, un accord préalable quant à l'établissement d'une servitude conventionnelle.

b) Inscription sur l'inventaire supplémentaire des monuments historiques

(Art. 2 de la loi du 31 décembre 1913 et art. 12 du décret du 18 mars 1924)

Obligation pour le propriétaire concerné d'avertir le Directeur régional des affaires culturelles quatre mois avant d'entreprendre les travaux modifiant l'immeuble ou la partie d'immeuble inscrit. Ces travaux sont obligatoirement soumis à permis de construire dès qu'ils entrent dans son champ d'application (art. L.422.4 du code de l'urbanisme).

Le ministre peut interdire les travaux qu'en engageant la procédure de classement dans les quatre mois, sinon le propriétaire reprend sa liberté d'action (Conseil d'Etat, 2 janvier 1959, Dame Crozes : rec., p. 4).

Obligation pour le propriétaire concerné qui désire démolir partiellement ou totalement un immeuble inscrit, de solliciter un permis de démolir. Un exemplaire de la demande est transmis au directeur régional des affaires culturelles (art. R.430.4 et R.430.5 du code de l'urbanisme). La décision doit être conforme à l'avis du ministre chargé des monuments historiques ou de son délégué (art. L.430.8, R.430.10 et R.430.12 [1°] du code de l'urbanisme).

c) Abords des monuments classés ou inscrits

(Art. 1er, 13 et 13 bis de la loi du 31 décembre 1913)

Obligation au titre de l'article 13 bis de la loi de 1913, pour les propriétaires des immeubles situés dans un rayon de 500 m autour d'immeubles classés parmi les monuments historiques ou inscrits sur l'inventaire des monuments historiques, de solliciter l'autorisation préfectorale préalablement à tous travaux de construction nouvelle, de transformation et de modification de nature à en affecter l'aspect (ravalement, gros entretien, peinture, aménagement des toits et façades, etc...), et préalablement à toute démolition et à tout déboisement.

Lorsque les travaux nécessitent la délivrance d'un permis de construire, ledit permis ne peut être délivré qu'avec l'accord de l'architecte des bâtiments de France. Cet accord est réputé donné faute de réponse dans un délai d'un mois suivant la transmission de la demande de permis de construire par l'autorité chargée de son instruction, sauf si l'architecte des bâtiments de France fait connaître dans ce délai, par une décision motivée, à cette autorité, son intention d'utiliser un délai plus long qui ne peut, en tout état de cause, excéder quatre mois (art. R.421.38.4 du code de l'urbanisme).

L'évocation éventuelle du dossier par le ministre chargé des monuments historiques empêche toute délivrance tacite du permis de construire.

Lorsque les travaux sont exemptés de permis de construire mais soumis au régime de déclaration en application de l'article L.422.2 du code de l'urbanisme, le service instructeur consulte l'autorité mentionnée à l'article R.421.38.4 du code de l'urbanisme. L'autorité ainsi consultée fait connaître à l'autorité compétente son opposition ou les prescriptions qu'elle demande dans un délai d'un mois à dater de la réception de la demande d'avis par l'autorité consultée. A défaut de réponse dans ce délai, elle est réputée avoir émis un avis favorable (art. R.422.8 du code de l'urbanisme).

AC1

Lorsque les travaux nécessitent une autorisation au titre des installations et travaux divers, l'autorisation exigée par l'article R.442.2 du code de l'urbanisme tient lieu de l'autorisation exigée en vertu de l'article 13 bis de la loi du 31 décembre 1913 lorsqu'elle est donnée avec l'accord de l'architecte des bâtiments de France (art. R.442.13 du code de l'urbanisme) et ce, dans les territoires où s'appliquent les dispositions de l'article R.442.2 du code de l'urbanisme, mentionnées à l'article R.442.1 dudit code).

Le permis de démolir visé à l'article L.430.1 du code de l'urbanisme tient lieu d'autorisation de démolir prévue par l'article 13 bis de la loi du 31 décembre 1913. Dans ce cas, la décision doit être conforme à l'avis du ministre chargé des monuments historiques ou de son délégué (art. R.430.12 du code de l'urbanisme).

Lorsque l'immeuble est inscrit sur l'inventaire supplémentaire des monuments historiques, ou situé dans le champ de visibilité d'un édifice classé ou inscrit et que par ailleurs cet immeuble est insalubre, sa démolition est ordonnée par le préfet (art. L.28 du code de la santé publique) après avis de l'architecte des bâtiments de France. Cet avis est réputé délivré en l'absence de réponse dans un délai de quinze jours (art. R.430.27 du code de l'urbanisme).

Lorsqu'un immeuble menaçant ruine, est inscrit sur l'inventaire des monuments historiques, ou situé dans le champ de visibilité d'un édifice classé ou inscrit ou est protégé au titre des articles 4, 9, 17 ou 28 de la loi du 2 mai 1930, et que par ailleurs cet immeuble est déclaré par le maire "immeuble menaçant ruine", sa réparation ou sa démolition ne peut être ordonnée par ce dernier qu'après avis de l'architecte des bâtiments de France. Cet avis est réputé délivré en l'absence de réponse dans un délai de huit jours (art. R.430.26 du code de l'urbanisme).

En cas de péril imminent donnant lieu à l'application de la procédure prévue à l'article L.511.3 du code de la construction et de l'habitation, le maire en informe l'architecte des bâtiments de France en même temps qu'il adresse l'avertissement au propriétaire.

B. Limitations au droit d'utiliser le sol

1° Obligations passives

Immeubles classés, inscrits sur l'inventaire ou situés dans le champ de visibilité des monuments classés ou inscrits

Interdiction de toute publicité sur les immeubles classés ou inscrits (art. 4 de la loi n° 79.1150 du 29 décembre 1979 relative à la publicité, aux enseignes et préenseignes) ainsi que dans les zones de protection délimitées autour des monuments historiques classés, dans le champ de visibilité des immeubles classés ou inscrits et à moins de 100 mètres de ceux-ci (art. 7 de la loi du 29 décembre 1979). Il peut être dérogé à ces interdictions dans les formes prévues à la section 4 de ladite loi, en ce qui concerne les zones mentionnées à l'article 7 de la loi du 29 décembre 1979.

Les préenseignes sont soumises aux dispositions visées ci-dessus concernant la publicité (art. 18 de la loi du 29 décembre 1979).

L'installation d'une enseigne est soumise à autorisation sur les immeubles classés ou inscrits, à moins de 500 mètres des immeubles classés, à moins de 100 mètres et dans le champ de visibilité des immeubles classés ou inscrits (articles 4 et 7 de la loi du 29 décembre 1979 (art. 17 de ladite loi).

Interdiction d'installer des campings, sauf autorisation préfectorale, à moins de 500 mètres d'un monuments classé ou inscrit. Obligation pour le maire de faire connaître par affiche à la porte de la mairie et aux points d'accès du monument l'existence d'une zone interdite aux campeurs (décret n° 68.134 du 9 février 1968).

AC1

Interdiction du camping et du stationnement de caravanes pratiqués isolément, ainsi que l'installation de terrains de camping et de caravanage à l'intérieur des zones de protection autour d'un monument historique classé, inscrit ou en instance de classement, défini au 3° de l'article 1er de la loi du 31 décembre 1913 ; une dérogation peut être accordée par le préfet (décret n°72-37 du 11 janvier 1972, art. 9 et art. R. 443-9 du code de l'urbanisme) ou le maire après avis de l'architecte des bâtiments de France (art. R.443.9 du code de l'urbanisme). Obligation pour le maire de faire connaître par affiche à la porte de la mairie et aux principales voies d'accès de la commune, l'existence d'une zone de stationnement réglementée des caravanes.

2° Droits résiduels du propriétaire

a) Classement

Le propriétaire d'un immeuble classé peut le louer, procéder aux réparations intérieures qui n'affectent pas les parties classées, notamment installer une salle de bain, le chauffage central. Il n'est jamais tenu d'ouvrir sa maison aux visiteurs et aux touristes, par contre, il est libre s'il le désire d'organiser une visite dans les conditions qu'il fixe lui-même.

Le propriétaire d'un immeuble classé peut, si des travaux nécessaires à la conservation de l'édifice sont exécutés d'office, solliciter dans un délai d'un mois à dater du jour de la notification de la décision de faire exécuter les travaux d'office, l'Etat d'engager la procédure d'expropriation. L'Etat doit faire connaître sa décision dans un délai de six mois, mais les travaux ne sont pas suspendus (art. 2 de la loi du 30 décembre 1966 ; art. 7 et 8 du décret du 10 septembre 1970).

La collectivité publique (Etat, département ou commune) devenue propriétaire d'un immeuble classé ou inscrit à la suite d'une procédure d'expropriation engagée dans les conditions prévues par la loi du 31 décembre 1913 (art. 6), peut le céder de gré à gré à une personne publique ou privée qui s'engage à l'utiliser aux fins et conditions prévues au cahier des charges annexé à l'acte de cession. La cession à une personne privée doit être approuvée par décret en Conseil d'Etat (art. 9.2 de la loi de 1913, art. 2 de la loi du 20 décembre 1966, art. 10 du décret n° 70.836 du 10 septembre 1970 et décret n° 70.837 du 10 septembre 1970).

b) Inscription sur l'inventaire supplémentaire des monuments historiques

Néant.

c) Abords des monuments historiques classés ou inscrits

Néant

Service à contacter :

DIRECTION DE L'ENVIRONNEMENT
ET DU DÉVELOPPEMENT DURABLE
Bureau de l'urbanisme de la culture et du tourisme

PROTECTION DES SITES NATURELS ET URBAINS

I. GENERALITES

Servitudes de protection des sites et monuments naturels (réserves naturelles).

Loi du 2 mai 1930 modifiée et complétée par la loi du 27 août 1941, l'ordonnance du 2 Novembre 1945, la loi du 1er juillet 1957 (réserves foncières, art. 8.1), l'ordonnance du 23 août 1958, loi n° 67.1174 du 28 décembre 1967, la loi n° 83-8 du 7 janvier 1983, et par la loi n° 93-24 du 8 janvier 1993.

Loi n° 79.1150 du 29 décembre 1979 relative à la publicité, aux enseignes et préenseignes, complétée par la loi n° 85.729 du 18 juillet 1985 et décrets d'application n° 80.923 et 80.924 du 21 novembre 1980, n° 82.211 du 24 février 1982, n° 82.723 du 13 août 1982, n° 82.1044 du 7 décembre 1982.

Loi n° 83.8 du 7 janvier 1983 relative à la répartition de compétences entre les communes, les départements, les régions et l'Etat.

Loi n° 83.360 du 12 juillet 1983 relative à la démocratisation des enquêtes publiques et à la protection de l'environnement.

Décret n° 69.607 du 13 juin 1969 portant application des articles 4 et 5.1 de la loi du 2 mai 1930 modifiée.

Décret n° 69.825 du 28 août 1969 portant déconcentration et unification des organismes consultatifs en matière d'opérations immobilières, d'architecture et d'espaces protégés (modifiés par décrets des 21 mars 1972, 6 mai 1974 et 14 mai 1976).

Décret n° 79.180 du 6 mars 1979 instituant les services départementaux de l'architecture.

Décret n° 79.181 du 6 mars 1979 instituant des délégués régionaux à l'architecture et à l'environnement.

Décret n° 85.467 du 24 avril 1985 relatif au statut particulier du corps des inspecteurs généraux des monuments historiques chargés des sites et paysages.

Décret n° 88.1124 du 15 décembre 1988 relatif à la déconcentration de la délivrance de certaines autorisations requises par la loi du 2 mai 1930 dans les sites classés ou en instance de classement.

Code de l'urbanisme, articles L.410.1, L.421.1, L.422.2, L.430.8, R.410.4, R.410.13, R.421.19, R.421.36, R.421.38.5, R.421.38.6, R.421.38.8, R.422.8, R.430.10, R.430.12, R.430.15.7, R.430.26, R.430.27, R.442.4.8, R.442.4.9, R.442.6, R.443.9, R.443.10.

Circulaire du 19 novembre 1979 relative à l'application du titre II de la loi n° 67.1174 du 28 décembre 1967 modifiant la loi du 2 mai 1930 sur les sites.

Circulaire n° 88.101 du 19 décembre 1988 relative à la déconcentration de la délivrance de certaines autorisations requises par la loi du 2 mai 1930.

Circulaire du 2 décembre 1977 (ministère de la culture et de l'environnement) relative au report des servitudes d'utilité publique concernant les monuments historiques et les sites, en annexe des plans d'occupation des sols.

Circulaire n° 80.51 du 15 avril 1980 (ministère de l'environnement et du cadre de vie) relative à la responsabilité des délégués régionaux à l'architecture et à l'environnement en matière de protection des sites, abords et paysages.

Ministère de l'Environnement, Ministère de l'équipement, du logement, des transports et de la mer, direction de l'architecture et de l'urbanisme (sous-direction des espaces protégés).

II. PROCEDURE D'INSTITUTION

A. Procédure

a) Inscription sur l'inventaire des sites (décret n° 69.603 du 13 juin 1969)

Sont susceptibles d'être portés sur cet inventaire, les monuments naturels et les sites qui ne présentent pas un intérêt exceptionnel mais dont l'évolution doit être rigoureusement suivie sur le plan paysager, non seulement du point de vue de la qualité de l'architecture, mais également de nombreux autres composants du paysage. L'autorité administrative a le pouvoir d'inscrire sur l'inventaire des sites, non seulement les terrains présents en eux-mêmes du point de vue historique, scientifique, légendaire ou pittoresque un intérêt général, mais aussi dans la mesure où la nature du site le justifie, les parcelles qui contribuent à la sauvegarde de ces sites (Conseil d'Etat, 10 octobre 1973, SCI du 27-29, rue Molitor : Dr. adm. 1973, n° 324).

Cette procédure peut ouvrir la voie à un classement ultérieur.

L'inscription est prononcée par arrêté du ministre dans les attributions duquel le site se trouve placé, sur proposition ou après avis de la commission départementale des sites.

Le consentement des propriétaires n'est pas demandé (Conseil d'Etat, 13 mars 1935, époux Moranville : leb., p. 325 ; 23 février 1949, Angelvy : leb., p. 767), mais l'avis de la (ou les) commune(s) intéressée(s) est requis avant consultation de la commission départementale des sites, perspectives et paysages.

Si le maire ne fait pas connaître au préfet la réponse du conseil municipal dans le délai de trois mois à compter de la réception de la demande d'avis, cette réponse est réputée favorable (art. 1er du décret du 13 juin 1969).

L'arrêté ne comporte pas nécessairement la liste des parcelles cadastrales inscrites sur l'inventaire ; des limites naturelles dès lors qu'elles s'appuient sur une délimitation cadastrale (rivières, routes...) peuvent être utilisées.

S'agissant de la motivation de l'arrêté, le Conseil d'Etat dans une décision du 26 juillet 1985, Mme Robert Margat (Dr. adm. 1985, n° 510) confirmée par une autre décision en date du 7 novembre 1986 Geouffre de la Pradelle (AJDA 1987, p. 124, note X. Prétot), a jugé qu'une décision de classement d'un site ne présentant pas le caractère d'une décision administrative individuelle et que la circulaire de 1980 n'ayant pas valeur réglementaire, cette décision n'avait pas à être motivée. Cette jurisprudence doit être transposée pour la procédure d'inscription sur l'inventaire des sites.

b) Classement du site

Sont susceptibles d'être classés, les sites dont l'intérêt paysager est exceptionnel et qui méritent à cet égard d'être distingués et intégralement protégés et les sites présentant un caractère remarquable, qu'il soit artistique, historique, scientifique, légendaire ou pittoresque, qu'il convient de maintenir en l'état sauf si le ministre, dans les attributions duquel le site se trouve placé, autorise expressément la modification.

L'initiative du classement peut émaner de la commission départementale des sites perspectives et paysages.

AC2

Le classement est prononcé après enquête administrative dirigée par le préfet et après avis de la commission départementale des sites.

Le préfet désigne le chef de service chargé de conduire la procédure et fixe la date à laquelle celle-ci doit être ouverte et sa durée qui est comprise entre quinze et trente jours. Pendant la période de vingt jours consécutive à la fin de l'enquête, toute personne concernée par le projet peut faire valoir ses observations.

L'arrêté indique les heures et les lieux où le public peut prendre connaissance du projet de classement qui comporte une notice explicative contenant l'objet de la mesure de protection et éventuellement les prescriptions particulières de classement et un plan de délimitation du site.

Cet arrêté est inséré dans deux journaux dont au moins un quotidien dont la distribution est assurée dans les communes intéressées. Il est en outre publié dans ces communes par voie d'affichage (art. 4 du décret du 13 juin 1969).

Lorsque les propriétaires ont donné leur consentement, le classement est prononcé par arrêté du ministre compétent (classement amiable) sans que l'avis de la commission supérieure des sites soit obligatoire.

Si le consentement de tous les propriétaires n'est pas acquis, le classement est prononcé après avis de la commission supérieure des sites, par décret en Conseil d'Etat (classement d'office).

Lorsque le site est compris dans le domaine public ou privé de l'Etat, le ministre dans les attributions duquel le site se trouve placé et le ministre des finances donnent leur accord, le site est classé par arrêté du ministre compétent. Dans le cas contraire (accords non obtenus), le classement est prononcé par décret en Conseil d'Etat.

Lorsque le site est compris dans le domaine public ou privé d'un département, d'une commune ou appartient à un établissement public, le classement est prononcé par arrêté du ministre compétent si la personne publique propriétaire consent à ce classement. Dans le cas contraire, il est prononcé par décret en Conseil d'Etat après avis de la commission supérieure des sites.

Le classement d'un lac privé ou d'un cours d'eau dont le lit est propriété privée, nécessite, lorsqu'il peut produire une énergie électrique permanente (été comme hiver) d'au moins 50 kilowatts, l'avis des ministres intéressés (art. 6 et 8 de la loi du 2 mai 1930).

Cet avis doit être formulé dans un délai de trois mois. En cas d'accord entre les ministres, le classement est prononcé par arrêté, dans le cas contraire par décret en Conseil d'Etat.

La protection d'un site ou d'un monument naturel peut faire l'objet d'un projet de classement. Dans ce cas, les intéressés sont invités à présenter leurs observations. Pour ce faire, une enquête publique est prévue, dont les modalités sont fixées par le décret du 13 juin 1969 dans son article 4.

c) Zones de protection (Titre III, loi du 2 mai 1930)

La loi du 2 mai 1930 dans son titre III avait prévu l'établissement d'une zone de protection autour des monuments classés ou des sites classés ou inscrits, lorsque la protection concernait des paysages très étendus et que leur classement aurait dépassé le but à atteindre ou encore aurait été trop onéreux.

La loi n° 83.8 du 7 janvier 1983 abroge les articles 17 à 20 et 28 de la loi du 2 mai 1930, relatifs à la zone de protection de cette loi. Toutefois, les zones de protection créées en application de la loi de 1930 continuent à produire leurs effets jusqu'à leur suppression ou leur remplacement par des zones de protection du patrimoine architectural et urbain.

B. Indemnisation

a) Inscription sur l'inventaire des sites

Aucune indemnité n'est prévue compte tenu qu'il s'agit de servitudes peu gênantes pour les propriétaires.

b) Classement

Peut donner lieu à indemnité au profit des propriétaires s'il entraîne une modification de l'état ou de l'utilisation des lieux déterminant un préjudice direct, matériel et certain. La demande doit être présentée par le propriétaire dans le délai de six mois à dater de la mise en demeure.

A défaut d'accord amiable, l'indemnité est fixée par le juge de l'expropriation.

c) Zone de protection

L'indemnité est prévue comme en matière de classement, mais le propriétaire dispose d'un délai d'un an après la notification du décret pour faire valoir ses réclamations devant les tribunaux judiciaires.

C. Publicité

a) Inscription sur l'inventaire des sites

Insertion de l'arrêté prononçant l'inscription dans deux journaux dont au moins un quotidien dont la distribution est assurée dans les communes intéressées.

L'insertion est renouvelée au plus tard le dernier jour du mois qui suit la première publication.

Affichage en mairie et à tout autre endroit habituellement utilisé pour l'affichage des actes publics, pour une durée qui ne peut être inférieure à un mois.

Publication annuelle au Journal Officiel de la République Française et insertion au recueil des actes administratifs du département.

La décision d'inscription est notifiée aux propriétaires (lorsque leur nombre est inférieure à cent) des parcelles concernées, faute de quoi la décision ne leur serait pas opposable (Conseil d'Etat, 6 octobre 1976, ministre des Aff. Cult. et Assoc. des habitants de Roquebrune ; Conseil d'Etat, 14 décembre 1981, Société centrale d'affichage et de publicité ; Leb., p. 466).

Une publicité collective peut être substituée à la notification individuelle dans les cas où le nombre de propriétaires est supérieur à cent ou lorsque l'administration est dans l'impossibilité de connaître l'identité ou le domicile des propriétaires (art. 4 nouveau de la loi du 2 mai 1930, loi du 28 décembre 1967, article 2 du décret du 13 juin 1969). Cette publicité est réalisée à la diligence du préfet.

b) Classement

Publication au Journal Officiel de la République Française.

Notification au propriétaire lorsque la décision comporte des prescriptions particulières tendant à modifier l'état ou l'utilisation des lieux (décret n° 69.607 du 13 juin 1969).

Publication au bureau des hypothèques de l'arrêté ou du décret de classement. Cette formalité n'est pas obligatoire.

c) Zone de protection

Notification à chaque propriétaire du décret constituant la zone de protection.
Publication au bureau des hypothèques.

III. EFFETS DE LA SERVITUDE

A. Prérogatives de la puissance publique

1° Prérogatives exercées directement par la puissance publique

a) Inscription sur l'inventaire des sites

Si le propriétaire a procédé à des travaux autres que l'exploitation courante ou l'entretien normal sans en avoir avisé le maire 4 mois à l'avance, l'interruption des travaux peut être ordonnée, soit sur réquisition du ministère public agissant à la requête du maire, du fonctionnaire compétent ou de l'une des associations visées à l'article L.480.1 du code de l'urbanisme, soit même d'office, par le juge d'instruction saisi des poursuites ou par le tribunal correctionnel.

Le maire peut également, si l'autorité judiciaire ne s'est pas encore prononcée, ordonner par arrêté motivé l'interruption des travaux.

Le maire peut être chargé de l'exécution de la décision judiciaire et prendre toute mesure de coercition nécessaire notamment procéder à la saisie des matériaux approvisionnés ou du matériel de chantier (art. 22 nouveau de la loi du 28 décembre 1967).

b) Instance de classement d'un site

Si une menace pressante pèse sur un site, le ministre peut ouvrir une instance de classement, sans instruction préalable. Cette mesure conservatoire s'applique immédiatement, dès notification au préfet et au propriétaire. Lorsque l'identité ou le domicile du propriétaire sont inconnus, la notification est valablement faite au maire qui en assure l'affichage et, le cas échéant, à l'occupant des lieux.

L'instance de classement vaut pendant une année et emporte tous les effets du classement (art. 9 de la loi du 2 mai 1930, arrêts du Conseil d'Etat du 24 novembre 1978, Dame Lamarche Jacomet, et 12 octobre 1979, commune de Trégastel : Dr. adm. 1979, n° 332).

Elle a pour objet, non de subordonner la validité du classement à la notification du projet aux propriétaires intéressés, mais de conférer à l'administration la faculté de faire obstacle à la modification de l'état ou de l'aspect des lieux, dès avant l'intervention de l'arrêté ou du décret prononçant le classement (Conseil d'Etat, 31 mars 1978, société Cap-Bénat).

2° Obligations de faire imposées au propriétaire

a) Inscription sur l'inventaire des sites (Art. 4, loi du 2 mai 1930)

Obligation pour le propriétaire d'aviser le préfet quatre mois à l'avance de son intention d'entreprendre des travaux autres que ceux d'exploitation courante ou d'entretien normal (art. 4 de la loi du 2 mai 1930, art. 3 de la loi du 28 décembre 1967 et circulaire du 19 novembre 1969).

AC2

A l'expiration de ce délai, le silence de l'administration équivaut à une acceptation ; le propriétaire peut alors entreprendre les travaux envisagés, sous réserve du respect des règles relatives au permis de construire.

Lorsque l'exécution des travaux nécessite la délivrance d'un permis de construire, la demande de permis tient lieu de la déclaration préalable prévue à l'article 4 de la loi du 2 mai 1930. Le permis de construire est délivré après avis de l'architecte des bâtiments de France ; cet avis est réputé favorable faute de réponse dans le délai d'un mois suivant la transmission de la demande de permis de construire par l'autorité chargée de son instruction, sauf si l'architecte des bâtiments de France fait connaître dans ce délai, par une décision motivée, à cette autorité, son intention d'utiliser un délai plus long qui ne peut en tout état de cause excéder deux mois (art. R.421.38.5 du code de l'urbanisme).

Lorsque l'exécution des travaux est subordonnée à la délivrance d'un permis de démolir, la demande de permis tient lieu de la déclaration préalable prévue à l'article 4 de la loi du 2 mai 1930 (article L.430.8 du code de l'urbanisme). Dans ce cas le permis de démolir doit être conforme à l'avis du ministre chargé des sites, ou de son délégué (art. R.430.12 du Code de l'urbanisme). En outre, le ministre chargé de l'urbanisme peut, soit d'office, soit à la demande d'un autre ministre, évoquer tout dossier et prendre les décisions nécessaires conjointement avec le ministre intéressé (art. R.430.15.7 du code de l'urbanisme).

Lorsqu'un immeuble menaçant ruine est situé dans un site inscrit, sa réparation ou sa démolition ne peut être ordonnée par le maire conformément aux articles L.511.1 et L.511.2 du code de la construction et de l'habitation, qu'après avis de l'architecte des bâtiments de France; Cet avis est réputé délivré en l'absence de réponse dans le délai de huit jours. En cas de péril imminent donnant lieu à application de la procédure prévue à l'article L.511.3 du code de la construction et de l'habitation, le maire informe l'architecte des bâtiments de France en même temps qu'il adresse l'avertissement au propriétaire (art. R.430.26 du code de l'urbanisme).

Lorsqu'un immeuble insalubre est situé dans un site inscrit, sa démolition ne peut être ordonnée par le préfet en application de l'article 28 du code de la santé publique qu'après avis de l'architecte des bâtiments de France. Cet avis est réputé délivré en l'absence de réponse dans un délai de quinze jours (art. R.430.27 du code de l'urbanisme).

Lorsque l'exécution des travaux est subordonnée à la délivrance d'une autorisation d'utilisation du sol en application des dispositions du titre II du livre IV de la deuxième partie du code de l'urbanisme, la demande d'autorisation tient lieu de la déclaration préalable (art. 1er du décret n° 77.734 du 7 juillet 1977 modifiant l'article 17 bis du décret n° 70.288 du 31 mars 1970).

La décision est de la compétence du maire.

L'administration ne peut s'opposer aux travaux qu'en ouvrant une instance de classement.

Lorsque les travaux sont exemptés de permis de construire, mais soumis au régime de déclaration en application de l'article L.422.2 du code de l'urbanisme, le service instructeur consulte les autorités mentionnées à l'article R.421.38.5 du code de l'urbanisme. Les autorités ainsi consultées font connaître à l'autorité compétente leur opposition ou les prescriptions qu'elles demandent dans un délai d'un mois à dater de la réception de la demande d'avis par l'autorité consultée. A défaut de réponse dans ce délai, elles sont réputées avoir émis un avis favorable (art. R.422.8 du code de l'urbanisme).

b) Classement d'un site et instance de classement (Art. 9 et 12 de la loi du 2 mai 1930)

Obligation pour le propriétaire d'obtenir une autorisation avant l'exécution de tous les travaux susceptibles de détruire ou de modifier l'état ou l'aspect des lieux. Cette disposition vise notamment, la construction (interdiction de bâtir, règles de hauteur, aspect extérieur des immeubles), la transformation, la démolition d'immeubles maintien du permis de construire loi du 3 janvier 1969), l'ouverture de carrières, la transformation des lignes aériennes de distribution électrique ou téléphonique, etc...

Cette autorisation spéciale est délivrée soit :

- par le préfet pour les ouvrages mentionnés à l'article R.421.1 du code de l'urbanisme à l'exception de ceux prévus au 2 de cet article, pour les constructions et travaux ou ouvrages exemptés de permis de construire en application du deuxième alinéa de l'article R.422.1 et de l'article R.422.2 du code de l'urbanisme, pour l'édification ou la modification des clôtures ;

- par le ministre chargé des sites dans tous les autres cas, ainsi que lorsque ce ministre a décidé d'évoquer le dossier (art. 2 du décret n° 88.1124 du 15 décembre 1988 modifiant l'article 9 de la loi du 2 mai 1930).

La commission départementale des sites et éventuellement la commission supérieure doivent être consultées préalablement à la décision ministérielle.

Le permis de construire étant subordonné à un accord exprès, le pétitionnaire ne pourra bénéficier d'un permis tacite (art. R.421.12 et R.421.19 du code de l'urbanisme).

Lorsque les travaux sont exemptés de permis de construire mais soumis au régime de déclaration en application de l'article L.422.2 du code de l'urbanisme, le service instructeur consulte les autorités mentionnées à l'article R.421.38.6 II du code de l'urbanisme.

Les autorités ainsi consultées font connaître à l'autorité compétente leur opposition ou les prescriptions qu'elles demandent dans un délai d'un mois à dater de la réception de la demande d'avis par l'autorité consultée. A défaut de réponse dans ce délai, elles sont réputées avoir émis un avis favorable (art. R.422.8 du code de l'urbanisme).

La démolition des immeubles dans les sites classés demeure soumise aux dispositions de la loi du 2 mai 1930 modifiée (art. L.430.1, dernier alinéa, du code de l'urbanisme).

Lorsque les travaux projetés nécessitent une autorisation au titre des installations et travaux divers du code de l'urbanisme, l'autorisation exigée par l'article R.442.2 du code de l'urbanisme tient lieu de l'autorisation exigée en vertu de l'article 9 (instance de classement) et 12 (classement) de la loi du 2 mai 1930 sur les sites, et ce sur les territoires mentionnés à l'article R.442.1 dudit code, où s'appliquent les dispositions de l'article R.442.2 du code de l'urbanisme.

Dans les communes où un plan d'occupation des sols n'a pas été approuvé, cette autorisation est délivrée par le préfet (art. R.442.6.4 [3°] du code de l'urbanisme).

Obligation pour le vendeur de prévenir l'acquéreur de l'existence de la servitude et de signaler l'aliénation au ministre compétent.

Obligation pour le propriétaire à qui l'administration a notifié l'intention de classement de demander une autorisation avant d'apporter une modification à l'état des lieux et à leur aspect, et ce pendant une durée de douze mois à dater de la notification (mesures de sauvegarde : art. 9 nouveau de la loi du 2 mai 1930, loi du 28 décembre 1967).

**c) Zone de protection du site
(Art. 17 de la loi du 2 mai 1930)**

Les effets de l'établissement d'une zone varient selon les cas d'espèce, puisque c'est le décret de protection qui détermine exactement les servitudes imposées au fonds.

Lorsque les travaux nécessitent un permis de construire, le dit permis ne peut être délivré qu'avec l'accord exprès du ministre chargé des sites ou de leur délégué ou encore de l'autorité mentionnée dans le décret instituant la zone de protection (art. R.421.38.6 du code de l'urbanisme).

Le pétitionnaire ne pourra bénéficier d'un permis de construire tacite (art. R.421.12 et R.421.19 du code de l'urbanisme).

Lorsque les travaux sont soumis au régime de déclaration en application de l'article L.422.2 du code de l'urbanisme, le service instructeur consulte les autorités mentionnées à l'article R.421.38.6. II du code de l'urbanisme. Les autorités ainsi consultées font connaître à l'autorité compétente leur opposition ou les prescriptions qu'elles demandent dans un délai d'un mois à dater de la réception de la demande d'avis par l'autorité consultée. A défaut de réponse dans ce délai, elles sont réputées avoir émis un avis favorable (art. R.422.8 du code de l'urbanisme).

Le permis de démolir visé aux articles L.430.1 et suivants du code de l'urbanisme, tient lieu de l'autorisation de démolir prévue par la loi du 2 mai 1930 sur les sites (article L.430.1 du code de l'urbanisme). Dans ce cas, le permis de démolir doit être conforme à l'avis du ministre des sites ou de son délégué.

B. Limitations au droit d'utiliser le sol**1° Obligations passives****a) Inscription sur l'inventaire des sites**

Interdiction de toute publicité, sauf dérogation (dans les formes prévues à la section 4 de la loi n° 79.1150 du 29 décembre 1979 relative à la publicité, aux enseignes et préenseignes, modifiée par la loi n° 85.729 du 18 juillet 1985) dans les sites inscrits à l'inventaire et dans les zones de protection délimitées autour de ceux-ci (art. 7 de la loi de 1979).

Les préenseignes sont soumises aux dispositions mentionnées ci-dessus concernant la publicité (art. 18 de la loi du 29 décembre 1979).

L'installation des enseignes est soumise à autorisation dans les zones visées ci-dessus (art. 17 de la loi du 29 décembre 1979).

Interdiction d'établir des campings sauf autorisation préfectorale (décret n° 59.275 du 7 février 1959 et décret d'application n° 68.134 du 9 février 1968) ou de créer des terrains aménagés en vue du stationnement des caravanes (art. R.443.9 du code de l'urbanisme). Obligation pour le maire de faire connaître par affichage et panneaux ces réglementations.

b) Classement du site et instance de classement

Interdiction de toute publicité sur les monuments naturels et dans les sites classés (art. 4 de la loi du 29 décembre 1979). Les préenseignes sont soumises à la même interdiction (art. 18 de la loi du 29 décembre 1979).

L'installation d'une enseigne est soumise à autorisation dans les zones visées ci-dessus (art. 17 de la loi du 29 décembre 1979).

AC2

Interdiction à quiconque d'acquérir un droit de nature à modifier le caractère et l'aspect des lieux.

Interdiction d'établir une servitude conventionnelle sauf autorisation du ministre compétent.

Interdiction d'établir des campings sauf autorisation ministérielle accordée après avis de la commission départementale et supérieure des sites (décret n° 59.275 du 7 février 1959 et décret d'application n° 68.134 du 9 février 1968), ou de créer des terrains aménagés en vue du stationnement des caravanes (art. R.443.9 du code de l'urbanisme). Obligation pour le maire de faire connaître ces réglementations par affichage et panneaux.

c) Zone de protection d'un site

Obligation pour le propriétaire des parcelles situées dans une telle zone de se soumettre aux servitudes particulières à chaque secteur déterminé par le décret d'institution et relatives aux servitudes de hauteur, à l'interdiction de bâtir, à l'aspect esthétique des constructions... La commission supérieure des sites est, le cas échéant, consultée par les préfets ou par le ministre compétent préalablement aux décisions d'autorisation.

Interdiction de toute publicité, sauf dérogation dans les formes prévues à la section 4 de la loi du 29 décembre 1979, dans les zones de protection délimitées autour d'un site classé (art. 7 de la loi de 1979).

Les préenseignes sont soumises aux dispositions mentionnées ci-dessus, en ce qui concerne la publicité (art. 18 de la loi de 1979).

Interdiction en règle générale d'établir des campings et terrains aménagés en vue du stationnement des caravanes.

2° Droits résiduels du propriétaire

a) Inscription sur l'inventaire des sites

Possibilité pour le propriétaire de procéder à des travaux d'exploitation courante en ce qui concerne les fonds ruraux et d'entretien normal pour les édifices dans les conditions mentionnées au paragraphe A 2° a.

b) Classement d'un site

Possibilité pour le propriétaire de procéder aux travaux pour lesquels il a obtenu l'autorisation dans les conditions visées au paragraphe A 2° b.

Services à contacter :

DIRECTION REGIONALE
DE L'ENVIRONNEMENT
Immeuble Blaise Pascal
22, place Gadeau de Kerville
76100 ROUEN
Tél. : 35.72.44.33

DIRECTION REGIONALE DES
AFFAIRES CULTURELLES
de Haute-Normandie
Conservation Régionale
des Monuments Historiques
Cité Administrative Saint-Sever
76032 ROUEN CEDEX
Tél. : 35.63.61.60

ELECTRICITE

I. GENERALITES

Servitudes relatives à l'établissement des canalisations électriques (ouvrages du réseau d'alimentation générale et des réseaux de distribution publique).

Servitude d'ancrage, d'appui, de passage, d'élagage et d'abattage d'arbres.

Seules sont reportées au plan des servitudes les lignes de transport de tension supérieure ou égale à 63 KV.

Loi du 15 juin 1906, article 12 et 12bis, modifiée par les lois du 19 juillet 1922, du 13 juillet 1925 (art. 298) et du 4 juillet 1935, 13 décembre 2000 et 3 janvier 2003, les décrets-lois des 27 décembre 1925, 17 juin et 12 novembre 1938 et le décret n° 67.885 du 6 octobre 1967.

Article 35 de la loi n° 46.628 du 8 avril 1946 portant nationalisation de l'électricité et du gaz.

Ordonnance n° 58.997 du 23 octobre 1958 (art. 60) relative à l'expropriation portant modification de l'article 35 de la loi du 8 avril 1946.

Décret n° 67.886 du 6 octobre 1967 sur les conventions amiables portant reconnaissance des servitudes de l'article 12 de la loi du 15 juin 1906 et confiant au juge de l'expropriation la détermination des indemnités dues pour imposition des servitudes.

Décret n° 70-492 du 11 juin 1970 portant règlement d'administration publique pour l'application de l'article 35 modifié de la loi n° 46-628 du 8 avril 1946 concernant la procédure de déclaration d'utilité publique des travaux d'électricité et de gaz qui ne nécessitent que l'établissement de servitudes ainsi que les conditions d'établissement desdites servitudes, modifié par les décrets n° 85-1109 du 15 octobre 1985, n° 93-629 du 25 mars 1993 et n° 2004-835 du 19 août 2004.

Décret n° 91-1147 du 14 octobre 1991 relatif à l'exécution de travaux à proximité de certains ouvrages souterrains, aériens ou subaquatiques de transport ou de distribution.

Décret n° 85.1109 du 15 octobre 1985 modifiant le décret n° 70.492 du 11 Juin 1970 portant règlement d'administration publique pour l'application de l'article 35 modifié de la loi n° 46.628 du 8 avril 1946, concernant la procédure de déclaration d'utilité publique des travaux d'électricité et de gaz qui ne nécessitent que l'établissement de servitudes ainsi que les conditions d'établissement desdites servitudes.

Circulaire n° 70.13 du 24 Juin 1970 (mise en application des dispositions du décret du 11 Juin 1970) complétée par la circulaire n° LR-J/A-033879 du 13 novembre 1985 (nouvelles dispositions découlant de la loi n° 83.630 du 12 Juillet 1983 sur la démocratisation des enquêtes publiques et du décret n° 85.453 du 23 avril 1985 pris pour son application).

Arrêté préfectoral du 18 février 1971 pris en application des dispositions du décret n° 65-48 du 8 janvier 1965.
14

Arrêté ministériel du 16 novembre 1994 pris en application des articles 3, 4, 7 et 8 du décret n° 91-1147 du 14 octobre 1991 relatif à l'exécution des travaux à proximité de certains ouvrages souterrains, aériens ou subaquatiques de transport ou de distribution.

Ministère de l'industrie et de l'aménagement du territoire (direction générale de l'industrie et des matières premières, direction du gaz, de l'électricité et du charbon).

II. PROCEDURE D'INSTITUTION

A. Procédure

Les servitudes d'ancrage, d'appui, de passage, d'élagage et d'abattages d'arbres bénéficient ;

- aux travaux déclarés d'utilité publique (art. 35 de la loi du 8 avril 1946) ;
- aux lignes placées sous le régime de la concession ou de la régie réalisée avec le concours financier de l'Etat, des départements des communes ou syndicats de communes (art. 298 de la loi du 13 juillet 1925) et non déclarées d'utilité publique (1).

(1) Le bénéfice des servitudes instituées par les lois de 1906 et de 1925 vaut pour l'ensemble des installations de distribution d'énergie électrique, sans qu'il y ait lieu de distinguer selon que la ligne dessert une collectivité publique ou un service public ou une habitation privée (conseil d'Etat, 1er février 1985, ministre de l'industrie contre Michaud : req. n° 36313).

La déclaration d'utilité publique des ouvrages d'électricité en vue de l'exercice des servitudes est obtenue conformément aux dispositions des chapitres 1er et II du décret du 11 Juin 1970 modifié par le décret n° 85.1109 du 15 octobre 1985.

Préalablement à l'organisation de l'enquête publique, le préfet sollicite l'avis de l'exploitant de la ou des ligne électriques, des services de l'Etat intéressés et des maires des communes sur le territoire desquelles est envisagée l'institution des servitudes en leur indiquant qu'un délai de deux mois leur est imparti pour se prononcer. En l'absence de réponse dans le délai imparti, l'avis est réputé favorable.

Une enquête publique est organisée dans les conditions fixées par les articles R.11-4 à R.11-14 du code de l'expropriation pour cause d'utilité publique.

La déclaration d'utilité publique est prononcée :

- soit par arrêté préfectoral ou arrêté conjoint des préfets des départements intéressés et en cas de désaccord par arrêté du ministre chargé de l'électricité, en ce qui concerne les ouvrages de distribution publique d'électricité et de gaz et des ouvrages du réseau d'alimentation générale en énergie électrique ou de distribution aux services publics d'électricité de tension inférieure à 225 KV (art. 4, alinéa 2, du décret n° 85.1109 du 15 octobre 1985) ;
- soit par arrêté du ministre chargé de l'électricité ou arrêté conjoint du ministre chargé de l'électricité et du ministre chargé de l'urbanisme s'il est fait application des articles L.123.8 et R.123.35.3 du Code de l'urbanisme, en ce qui concerne les mêmes ouvrages visés ci-dessus, mais d'une tension supérieure ou égale à 225 KV (art. 7 du décret n° 85.1109 du 15 octobre 1985).

La procédure d'établissement des servitudes est définie par le décret du 11 juin 1970 en son titre II (le décret n° 85.1109 du 15 octobre 1985 modifiant le décret du 11 Juin 1970 n'a pas modifié la procédure d'institution desdites servitudes). La circulaire du 24 juin 1970 reste applicable.

A défaut d'accord amiable, le distributeur adresse au préfet par l'intermédiaire de l'ingénieur en chef chargé du contrôle, une requête pour l'application des servitudes, accompagnée d'un plan et d'un état parcellaire indiquant les propriétés qui doivent être atteintes par les servitudes. Le préfet prescrit alors une enquête publique dont le dossier est transmis aux maires des communes intéressées et notifié au demandeur. Les maires concernés donnent avis de l'ouverture de l'enquête et notifient aux propriétaires concernés les travaux projetés.

Le demandeur, après avoir eu connaissance des observations présentées au cours de l'enquête, arrête définitivement son projet, lequel est transmis avec l'ensemble du dossier au préfet, qui institue par arrêté les servitudes que le demandeur est autorisé à exercer après l'accomplissement des formalités de publicité mentionnées à l'article 18 du décret du 11 juin 1970 et visées ci-dessous en C.

Par ailleurs, une convention peut être passée entre le concessionnaire et le propriétaire ayant pour objet la reconnaissance desdites servitudes. Cette convention remplace les formalités mentionnées ci-dessus et produit les mêmes effets que l'arrêté préfectoral (art. 1er du décret n° 67.886 du 6 octobre 1967) (1).

B. Indemnisation

Les indemnisations dues à raison des servitudes sont prévues par la loi du 15 juin 1906 en son article 12. Elles sont dues en réparation du préjudice résultant directement de l'exercice des servitudes (2).

Elles sont dues par le maître d'ouvrage. La détermination du montant de l'indemnité, à défaut d'accord amiable, est fixée par le juge de l'expropriation (art. 20 du décret du 11 juin 1970). Les dommages survenus à l'occasion des travaux doivent être réparés comme dommages de travaux publics (3).

(1) L'institution des servitudes qui implique une enquête publique, n'est nécessaire qu'à défaut d'accord amiable. L'arrêté préfectoral est vicié si un tel accord n'a pas été recherché au préalable par le maître d'ouvrage (Conseil d'Etat, 18 Novembre 1977, ministre de l'industrie contre consorts Lannio) ; sauf si l'intéressé a manifesté, dès avant l'ouverture de la procédure, son hostilité au projet (Conseil d'Etat, 20 janvier 1985, Tredan et autres).

(2) Aucune indemnité n'est due, par exemple, pour préjudice esthétique ou pour diminution de la valeur d'un terrain à bâti. En effet, l'implantation des supports des lignes électriques et le survol des propriétés sont par principe précaires et ne portent pas atteinte au droit de propriété, notamment aux droits de bâtir et de se clore (Cass. civ. III, 17 juillet 1872 : Bull. civ. III, n° 464 ; cass. civ. III, 16 janvier 1979).

(3) Ce principe est posé en termes clairs par le Conseil d'Etat dans un arrêt du 7 novembre 1986 - EDF c. Aujoulat (req. n° 50436n DA n° 60).

Dans le domaine agricole, l'indemnisation des exploitants agricoles et des propriétaires est calculée en fonction des conventions passées, en date du 21 octobre 1987, entre Electricité de France et l'Assemblée permanente des chambres d'agriculture (APCA) et rendues applicables par les commissions régionales instituées à cet effet. Pour les dommages instantanés liés aux travaux, l'indemnisation est calculée en fonction d'un accord passé le 21 octobre 1981 entre l'APCA, EDF et le syndicat des entrepreneurs de réseaux, de centrales et d'équipements industriels électriques (SERCE).

Les indemnisations dont il est fait état ne concernent pas la réparation des dommages survenus à l'occasion des travaux et qui doivent être réparés comme dommages de travaux publics.

C. Publicité

Affichage en mairie de chacune des communes intéressées, de l'arrêté instituant les servitudes.

Notification au demandeur de l'arrêté instituant les servitudes.

Notification dudit arrêté, par les maires intéressés ou par le demandeur, à chaque propriétaire et exploitant pourvu d'un titre régulier d'occupation et concerné par les servitudes.

III. EFFETS DE LA SERVITUDE

A. Prérogatives de la puissance publique

1° Prérogatives exercées directement par la puissance publique

Droit pour le bénéficiaire d'établir à demeure des supports et ancrages pour conducteurs aériens d'électricité, soit à l'extérieur des murs ou façades donnant sur la voie publique, sur les toits et terrasses des bâtiments, à condition qu'on y puisse accéder par l'extérieur, dans les conditions de sécurité prescrites par les règlements administratifs (servitudes d'ancrage).

Droit pour le bénéficiaire, de faire passer les conducteurs d'électricité au-dessus des propriétés, sous les mêmes conditions que ci-dessus, peu importe que les propriétés soient ou non closes ou bâties (servitude de surplomb).

Droit pour le bénéficiaire, d'établir à demeure des canalisations souterraines ou des supports pour les conducteurs aériens, sur des terrains privés non bâtis qui ne sont pas fermés de murs ou autres clôtures équivalentes (servitude d'implantation). Lorsqu'il y a application du décret du 27 décembre 1925, les supports sont placés autant que possible sur les limites des propriétés ou des clôtures.

Droit pour le bénéficiaire, de couper les arbres et les branches qui se trouvant à proximité des conducteurs aériens d'électricité, gênent leur pose ou pourraient par leur mouvement ou leur chute occasionner des courts-circuits ou des avaries aux ouvrages (décret du 12 Novembre 1938).

2° Obligations de faire imposées au propriétaire

Néant.

B. Limitations d'utiliser le sol

1° Obligations passives

Obligation pour les propriétaires de réserver le libre passage et l'accès aux agents de l'entreprise exploitante pour la pose, l'entretien et la surveillance des installations. Ce droit de passage ne doit

I4

être exercé qu'en cas de nécessité et à des heures normales et après avoir prévenu les intéressés, dans toute la mesure du possible.

Obligation pour toute personne, physique ou morale, qui se propose d'effectuer ou de faire effectuer au voisinage d'une installation électrique, publique ou privée, édifiée sur le sol et notamment d'une ligne aérienne, des travaux ou opérations quelconques, de s'informer auprès de l'exploitant de cet ouvrage (soit directement, soit par l'intermédiaire du représentant local de la distribution d'énergie électrique), de la valeur des tensions de ces installations et notamment de ces lignes aériennes, afin de pouvoir s'assurer qu'au cours de l'exécution des travaux ou opérations, aucun exécutant ne sera susceptible de s'approcher lui-même ou d'approcher par l'une quelconque de leurs parties tous objets matériels ou appareils tels que : outils, échafaudage et ouvrages accessoires, matériels et matériaux manutentionnés, engins agréés appareils divers, moyens de transport, à une distance dangereuse des pièces conductrices nues normalement sous tension et notamment à une distance inférieure à :

- trois mètres pour les installations électriques et notamment pour les lignes aériennes dont la tension nominale est inférieure à 50 000 volts ;
- cinq mètres pour les installations électriques et notamment pour les lignes aériennes dont la tension nominale est égale ou supérieure à 50 000 volts.

Il doit être tenu compte pour déterminer cette distance, de tous les mouvements possibles des pièces conductrices d'une part, et de tous les mouvements, déplacements, balancements, fouettements ou chutes possibles des engins utilisés pour les travaux envisagés d'autre part. Les opérations d'élagage ou abattage d'arbres sont considérées comme faisant partie des opérations visées par l'arrêté, si le pied de l'arbre est situé à une distance de l'installation électrique, et notamment de la ligne aérienne, inférieure à la hauteur de cet arbre augmentée de la distance indiquée ci-dessus.

Dans le cas où les conditions de sécurité précisées ci-dessus ne seraient pas remplies, tout travail à proximité de ces ouvrages doit faire l'objet d'une déclaration préalable d'intention de travaux à Electricité de France (représentant local), dix jours francs au moins avant la date prévue pour le début des travaux (art. 2 de l'arrêté préfectoral du 18 février 1971).

Régime institué pour les lignes électriques aériennes de tension supérieure ou égale à 130 000 volts :

I4

Les servitudes mentionnées à l'article 12 bis de la loi du 15 juin 1906 peuvent être instituées de part et d'autre de toute ligne électrique aérienne de tension supérieure à 130 kilovolts, existante ou à créer : Ces servitudes affectent l'utilisation du sol et l'exécution des travaux mentionnés à l'article 20-2 du décret du 11 juin 1970 dans un périmètre incluant au maximum les fonds situés à l'intérieur :

1. de cercles dont le centre est constitué par l'axe vertical des supports de la ligne et dont le rayon est égal à 30 mètres ou à la hauteur des supports si celle-ci est supérieure ;
2. d'une bande délimitée par la projection verticale au sol des câbles de la ligne électrique lorsqu'ils sont au repos ;
3. de bandes d'une largeur de 10 mètres de part et d'autre du couloir prévu au 2.

Pour les lignes électriques aériennes de tension égale ou supérieure à 350 kilovolts, le rayon mentionné au 1. ci-dessus est porté à 40 mètres ou à une distance égale à la hauteur du support si celle-ci est supérieure et la largeur des bandes mentionnées au 3. ci-dessus est portée à 15 mètres.

Le champ d'application des servitudes peut être adapté dans les limites fixées au précédent alinéa en fonction des caractéristiques des lieux. (art. 20-1 du décret n°2004-835 du 19 août 2004)

Dans le périmètre où sont instituées les servitudes prévues à l'article 20-1 :

1. Sont interdits, à l'exception des travaux d'adaptation, de réfection ou d'extension de constructions existantes mentionnés au deuxième alinéa de l'article 12 bis de la loi du 15 juin 1906 susvisée, la construction ou l'aménagement :

- de bâtiments à usage d'habitation ou d'aires d'accueil des gens du voyage ;
- d'établissements recevant du public au sens du code de la construction et de l'habitation entrant dans les catégories suivantes : structures d'accueil pour personnes âgées et personnes handicapées, hôtels et structures d'hébergement, établissements d'enseignement, colonies de vacances, établissements sanitaires, établissements pénitentiaires, établissements de plein air ;

2. Peuvent, en outre, être interdits ou soumis à des prescriptions particulières la construction ou l'aménagement des bâtiments abritant :

- des établissements recevant du public au sens du code de la construction et de l'habitation autres que ceux mentionnés au 1. ci-dessus ;
- des installations classées pour la protection de l'environnement soumises à autorisation et fabriquant, utilisant ou stockant des substances comburantes, explosibles, inflammables ou combustibles.

(art. 20-2 du décret n°2004-835 du 19 août 2004)

Obligations pour toute personne physique ou morale qui se propose d'effectuer ou de faire effectuer des travaux de terrassements, des fouilles, des forages ou des enfoncements de s'informer, s'il existe des installations électriques souterraines (qu'elles soient ou non enterrées) à l'intérieur du périmètre

I4

des travaux projetés ou à moins de 150 mètres à l'extérieur du périmètre auprès du représentant local de la distribution d'énergie électrique. S'il résulte des renseignements détenus par le représentant local de la distribution qu'au voisinage de l'emplacement des travaux projetés, il peut exister des installations électriques souterraines publiques ou privées et notamment des lignes électriques souterraines exploitées par le service de la distribution ou par d'autres exploitants, l'intéressé est tenu de faire auprès du représentant local de la distribution une déclaration d'intention de travaux dix jours francs au moins avant la date prévue pour le début des travaux.

2° Droits résiduels des propriétaires

Les propriétaires dont les immeubles sont grevés de servitudes d'appui sur les toits ou terrasses ou de servitudes d'implantation ou de surplomb conservent le droit de se clore ou de bâtir, ils doivent toutefois un mois avant d'entreprendre l'un de ces travaux, prévenir par lettre recommandée l'entreprise exploitante.

Les règles déterminant les distances à respecter entre les ouvrages et toute construction sont indiquées dans l'arrêté interministériel du 26 mai 1978 fixant les conditions techniques auxquelles doivent satisfaire les distributions d'énergie électrique.

Les travaux à proximité de ces ouvrages sont réglementés par le décret 65.48 du 8 janvier 1965 et la circulaire ministérielle n° 70.21 du 21 décembre 1970, qui interdit à toute personne de s'approcher elle-même ou d'approcher les outils, appareils ou engins qu'elle utilise à une distance inférieure à 5 mètres des pièces conductrices nues normalement sous tension. Il doit être tenu compte, pour déterminer cette distance, de tous les mouvements possibles des pièces conductrices d'une part, et de tous les mouvements, déplacements, balancements, fouettements ou chutes possibles des engins utilisés pour les travaux envisagés d'autre part.

Tout projet de construction à proximité des ouvrages existants repris ci-dessous, doit être soumis pour accord préalable à :

EDF-GDF

Centre de distribution mixte de Rouen
Centre de distribution mixte du Havre

Centre Régional du Transport et des Télécommunications - Lille

Services à contacter

EDF Antenne de Normandie
Route de Duclair
76150 LA VAUPALIERE
Tél. : 35.52.27.06

EDF Services et Ingénierie
Nord-Ouest
Agence Ingénierie de Réseau
2 - 6, Boulevard Vauban
BP 90
59003 LILLE Cedex Tél. : 20.42.55.55

INSTALLATIONS SPORTIVES

I. GENERALITES

Servitudes de protection des installations sportives privées dont le financement a été assuré par une ou des personnes morales de droit public.

Loi n° 84.610 du 16 juillet 1984 relative à l'organisation et à la promotion des activités sportives (art. 42) abrogeant la loi du 26 mai 1941).

Loi n° 92-652 du 13 juillet 1982 (art. 20).

Décret n° 86.684 du 14 mars 1986 pris pour l'application de la loi n° 84.610 du 16 juillet 1984.

Ministère chargé de la jeunesse et des sports (direction des sports).

II. PROCEDURE D'INSTITUTION

A. Procédure

Application de la servitude sans formalité particulière, aux équipements sportifs privés dont le financement a été assuré par une ou des personnes morales de droit public pour une partie au moins égale à 20 p. 100 de la dépense subventionnable ou, à défaut de dépense subventionnable, à 20 p. 100 du coût total hors taxes de l'équipement subventionné (art. 42 de la loi n° 84.610 du 16 juillet 1984).

B. Indemnisation

La loi du 16 juillet 1984 ne prévoit aucune indemnité.

C. Publicité

Néant.

III. EFFETS DE LA SERVITUDE

A. Prérogatives de la puissance publique

1° Prérogatives exercées directement par la puissance publique

La loi du 16 juillet 1984 ne prévoit aucune sanction expresse à l'encontre de l'exploitant privé qui supprimerait ou modifierait sans autorisation une installation sportive soumise à ladite servitude.

Néanmoins, il semble possible pour la ou les personnes morales de droit public qui ont subventionné la dite installation, de poursuivre son exploitant afin d'obtenir, soit la remise en état des lieux, soit le remboursement en tout ou partie du montant de la subvention accordée.

2° Obligations de faire imposées au propriétaire

Déclaration à l'administration pour tout propriétaire d'un équipement sportif, à l'exclusion des équipements sportifs à usage exclusivement familial et ceux relevant du ministre chargé de la défense, en vue d'établir un recensement de ces équipements (art. 41 de la loi n° 84.610 du 16 juillet 1984), étant entendu que seules les installations sportives privées qui ont fait l'objet d'un financement de la part d'une ou plusieurs personnes morales de droit public à hauteur de 20 p. 100 de la dépense subventionnable ou de 20 p. 100 du coût total hors taxes de l'équipement, sont soumises à la servitude de protection.

Obligation, pour tout propriétaire d'un équipement sportif soumis à la servitude de protection, d'obtenir une autorisation de la personne publique ayant participé pour la plus grande part à son financement, pour la suppression totale ou partielle de l'équipement ainsi que la modification de son affectation. L'avis du maire de la commune où est implanté l'équipement est joint à la demande d'autorisation. Cette autorisation est subordonnée à la condition que cet équipement soit remplacé par un équipement sportif équivalent (art. 42 de la loi n° 84.610 du 16 juillet 1984).

B. Limitations au droit d'utiliser le sol

1° Obligations passives

Interdiction pour tout propriétaire privé d'un équipement sportif soumis à la servitude de protection de supprimer en tout ou partie ledit équipement ou de modifier son affectation à moins d'en obtenir l'autorisation prévue ci-dessus.

2° Droits résiduels du propriétaire

Possibilités pour le propriétaire privé d'un équipement sportif soumis à la servitude de protection, d'effectuer sur celui-ci tous les travaux qu'il désire, à la condition que ces travaux n'aient pas pour effet de supprimer l'équipement en partie ou totalement ou de modifier son affectation, à moins d'en obtenir l'autorisation.

Service à contacter :

**DIRECTION DEPARTEMENTALE DE LA JEUNESSE
ET DES SPORTS**
1, Place des Coquets
76130 MONT-SAINT-AIGNAN

Tél. : 35.52.69.22

TELECOMMUNICATIONS

I. GENERALITES

Servitudes relatives aux transmissions radioélectriques concernant la protection contre les obstacles des centres d'émission et de réception exploités par l'Etat.

Code des postes et télécommunications, articles L.54 à L.56; R.21 à R.26 et R.39.

Premier ministre (comité de coordination des télécommunications, groupement des contrôles radioélectriques, CNES).

Ministère des postes, des télécommunications et de l'espace (direction de la production, service du trafic, de l'équipement et de la planification).

Ministère de la défense.

Ministère de l'intérieur.

Ministère chargé des transports (direction générale de l'aviation civile (services des bases aériennes), direction de la météorologie nationale, direction générale de la marine marchande, direction des ports et de la navigation maritimes, services des phares et balises).

II. PROCEDURE D'INSTITUTION

A. Procédure

Servitudes instituées par un décret particulier à chaque centre, soumis au contreseing du ministre dont les services exploitent le centre et du secrétaire d'Etat chargé de l'environnement, Ce décret auquel est joint le plan des servitudes intervient après consultation des administrations concernées, enquête publique dans les communes intéressées et transmission de l'ensemble de dossier d'enquête au Comité de coordination des télécommunications. L'accord préalable du ministre chargé de l'industrie et du ministre chargé de l'agriculture est requis dans tous les cas. Si l'accord entre les ministres n'intervient pas, il est statué par décret en Conseil d'Etat (art. 25 du code des postes et des télécommunications).

Les servitudes instituées par décret sont modifiées selon la procédure déterminée ci-dessus lorsque la modification projetée entraîne un changement d'assiette de la servitude ou son aggravation. Elles sont réduites ou supprimées par décret sans qu'il y ait lieu de procéder à l'enquête (art. R.25 du code des postes et des télécommunications).

Le plan des servitudes détermine, autour des centres d'émission et de réception dont les limites sont définies conformément au deuxième alinéa de l'article R.22 du code des postes et télécommunications ou entre des centres assurant une liaison radioélectrique sur ondes de fréquence supérieure à 30 MHz, différentes zones possibles de servitudes.

PT2

a) Autour des centres émetteurs et récepteurs et autour des stations de radiorepérage et de radionavigation, d'émission et de réception

(Art. R.21 et R.22 du code des postes et des télécommunications)

Zone primaire de dégagement

A une distance maximale de 200 mètres (à partir des limites du centre), les différents centres à l'exclusion des installations radiogoniométriques ou de sécurité aéronautique pour lesquelles la distance maximale peut être portée à 400 mètres.

Zone secondaire de dégagement

La distance maximale à partir des limites du centre peut être de 2000 mètres.

Secteur de dégagement

D'une couverture de quelques degrés à 360° autour des stations de radiorepérage et de radionavigation et sur une distance maximale de 5000 mètres entre les limites du centre et le périmètre du secteur.

b) Entre deux centres assurant une liaison radioélectrique par ondes de fréquence supérieure à 30 MHz

(Art. R.23 du code des postes et des télécommunications)

Zone spéciale de dégagement

D'une largeur approximative de 500 mètres compte tenu de la largeur du faisceau hertzien proprement dit estimée dans la plupart des cas à 400 mètres et de deux zones latérales de 50 mètres.

B. Indemnisation

Possible si le rétablissement des liaisons cause aux propriétés et aux ouvrages un dommage direct matériel et actuel (art. L.56 du code des postes et des télécommunications). La demande d'indemnité doit être faite dans le délai d'un an du jour de la notification des mesures imposées. A défaut d'accord amiable, les contestations relatives à cette indemnité sont de la compétence du tribunal administratif (art. L.56 du code des postes et télécommunications) (1).

C. Publicité

Publication des décrets au journal officiel de la République française.

Publication au fichier du ministère des postes, des télécommunications et de l'espace (instruction du 21 juin 1961, n° 40) qui alimente le fichier mis à la disposition des préfets, des directeurs départementaux de l'équipement, des directeurs interdépartementaux de l'industrie.

Notification par les maires aux intéressés des mesures qui leur sont imposées.

(1) N'ouvre pas droit à indemnité l'institution d'une servitude de protection des télécommunications radioélectriques entraînant l'inconstructibilité d'un terrain (Conseil d'Etat, 17 octobre 1980, époux Pascal : CJEG 1980, p. 161).

III. EFFETS DE LA SERVITUDE

A. Prérogatives de la puissance publique

1° Prérogatives exercées directement par la puissance publique

Droit pour l'administration de procéder à l'expropriation des immeubles par nature pour lesquels aucun accord amiable n'est intervenu quant à leur modification ou à leur suppression, et ce dans toutes les zones et le secteur de dégagement.

2° Obligations de faire imposées au propriétaire

Au cours de l'enquête publique

Les propriétaires sont tenus, dans les communes désignées par arrêté du préfet, de laisser pénétrer les agents de l'administration chargés de la préparation du dossier d'enquête dans les propriétés non closes de murs ou de clôtures équivalentes (art. R.25 du code des postes et des télécommunications).

Dans les zones et dans le secteur de dégagement

Obligation pour les propriétaires, dans toutes les zones et dans le secteur de dégagement, de procéder si nécessaire à la modification ou à la suppression des bâtiments constituant des immeubles par nature, aux termes des articles 518 et 519 du code civil.

Obligation pour les propriétaires, dans la zone primaire de dégagement, de procéder si nécessaire à la suppression des excavations artificielles, des ouvrages métalliques fixes ou mobiles, des étendues d'eau ou de liquide de toute nature.

B. Limitations au droit d'utiliser le sol

1° Obligations passives

Interdiction dans la zone primaire, de créer des excavations artificielles (pour les stations de sécurité aéronautique), de créer tout ouvrage métallique fixe ou mobile, des étendues d'eau ou de liquide de toute nature ayant pour résultat de perturber le fonctionnement du centre (pour les stations de sécurité aéronautique et les centres radiogoniométriques).

Limitation, dans les zones primaires et secondaires et dans les secteurs de dégagement, de la hauteur des obstacles. En général le décret propre à chaque centre renvoie aux cotes fixées par le plan qui lui est annexé.

Interdiction, dans la zone spéciale de dégagement, de créer des constructions ou des obstacles au-dessus d'une ligne droite située à 10 mètres au-dessous de celle joignant les aériens d'émission ou de réception sans, cependant que la limitation de hauteur imposée puisse être inférieure à 25 mètres (art. R.23 du code des postes et des télécommunications).

2° Droits résiduels du propriétaire

Droit pour les propriétaires de créer, dans toutes les zones de servitudes et dans les secteurs de dégagement, des obstacles fixes ou mobiles dépassant la cote fixée par le décret des servitudes, à condition d'en avoir obtenu l'autorisation du ministre qui exploite ou contrôle le centre.

PT2

Droit pour les propriétaires dont les immeubles soumis à l'obligation de modification des installations préexistantes ont été expropriés à défaut d'accord amiable de faire état d'un droit de préemption, si l'administration procède à la revente de ces immeubles aménagés (art. L.55 du code des postes et des télécommunications).

Services à contacter

TELEDIFFUSION DE FRANCE
Réception de Haute-Normandie
GRAND-COURONNE

M. le Général, Commandant du
3^{ème} corps d'Armée
LILLE ARMÉE

MARINE NATIONALE
1^{ère} région maritime
CHERBOURG NAVAL

Centre des câbles du Réseau National
MESNIL ESNARD

TELECOMMUNICATIONS

I. GENERALITES

Servitudes relatives aux communications téléphoniques et télégraphiques concernant l'établissement et le fonctionnement des lignes et des installations de télécommunications (lignes et installations téléphoniques et télégraphiques).

Seuls sont reportés au plan des servitudes les câbles nationaux et régionaux.

Code des postes et télécommunications, articles L.46 à L.53 et D.408 à D.411.

Ministère des postes, des télécommunications et de l'espace (direction de la production, service du trafic, de l'équipement et de la planification).

Ministère de la défense.

II. PROCEDURE D'INSTITUTION

A. Procédure

Décision préfectorale, arrêtant le tracé de la ligne autorisant toutes les opérations que comportent l'établissement, l'entretien et la surveillance de la ligne, intervenant en cas d'échec des négociations en vue de l'établissement de conventions amiables.

Arrêté, intervenant après dépôt en mairie pendant trois jours, du tracé de la ligne projetée et indication des propriétés privées où doivent être placés les supports et conduits et transmission à la préfecture du registre des réclamations et observations ouvert par le maire (art. D.408 à D.410 du code des postes et des télécommunications).

Arrêté périmé de plein droit dans les six mois de sa date ou les trois mois de sa notification, s'il n'est pas suivi dans ces délais d'un commencement d'exécution (art. L.53 dudit code).

B. Indemnisation

Le fait de l'appui ne donne droit à aucune indemnité dès lors que la propriété privée est frappée d'une servitude (art. L.51 du code des postes et des télécommunications).

Les dégâts en résultant donnent droit à la réparation du dommage direct, matériel et actuel. En cas de désaccord, recours au tribunal administratif (art. L.51 du code des postes et des télécommunications), prescription des actions en demande d'indemnité dans les deux ans de la fin des travaux (art. L.52 dudit code).

C. Publicité

Affichage en mairie et insertion dans l'un des journaux publiés dans l'arrondissement de l'avertissement donné aux intéressés d'avoir à consulter le tracé de la ligne projetée déposé en mairie (art. D.408 du code des postes et des télécommunications).

Notification individuelle de l'arrêté préfectoral établissant le tracé définitif de la ligne (art. D.410 du code des postes et des télécommunications). Les travaux peuvent commencer trois jours après cette notification. En cas d'urgence, le préfet peut prévoir l'exécution immédiate des travaux (art. D.410 susmentionné).

III. EFFETS DE LA SERVITUDE

A. Prérogatives de la puissance publique

1° Prérogatives exercées directement par la puissance publique

Droit pour l'Etat d'établir des supports à l'extérieur des murs ou façades donnant sur la voie publique, sur les toits et terrasses des bâtiments si l'on peut y accéder de l'extérieur, dans les parties communes des propriétés bâties à usage collectif (art. L.48, alinéa 1, du code des postes et des télécommunications).

Droit pour l'Etat d'établir des conduits et supports sur le sol et le sous-sol des propriétés non bâties et non fermées de murs ou de clôtures (art. L.48, alinéa 2).

2° Obligations de faire imposées au propriétaire

Néant.

B. Limitations au droit d'utiliser le sol

1° Obligations passives

Obligations pour les propriétaires de ménager le libre passage aux agents de l'administration (art. L.50 du code des postes et des télécommunications).

2° Droits résiduels du propriétaire

Droit pour le propriétaire d'entreprendre des travaux de démolition, réparation, surélévation ou clôture sous conditions d'en prévenir le directeur départemental des postes, télégraphes et téléphones un mois avant le début des travaux (art. L.49 du code des postes et des télécommunications).

Droit pour le propriétaire, à défaut d'accord amiable avec l'administration, de demander le recours à l'expropriation, si l'exécution des travaux entraîne une dépossession définitive.

Service à contacter :
SERVICE REGIONAL DES TRANSMISSIONS
Chemin du Halage
BP 298
76306 SOTTEVILLE-LES-ROUEN
Tél. : 35.35.71.88

TELECOMMUNICATIONS

I. GENERALITES

Servitudes d'élagage relatives aux lignes de télécommunications empruntant le domaine public.

Seuls sont reportés au plan des servitudes les câbles nationaux et régionaux.

Code des postes et télécommunications, article L.65.1.

Ministère des postes, télécommunications et de l'espace (direction de la production, service du trafic, de l'équipement de la planification).

II. PROCEDURE D'INSTITUTION

A. Procédure

Arrêté préfectoral fixant les travaux d'élagage des plantations qui gênent ou risquent de gêner le bon fonctionnement du réseau de télécommunications, intervenant en cas de non observation par les riverains du domaine public de cette obligation légale.

Si le domaine public emprunté par les lignes appartient à une autre collectivité que l'Etat, l'arrêté préfectoral devra être précédé d'un avis de cette collectivité, émis un mois avant, et suivi d'un délai d'exécution porté de 15 à 45 jours.

S'agissant de l'élagage des plantations appartenant au domaine public de l'Etat ou d'une collectivité publique, il convient de se référer aux prescriptions des règlements de voirie en vigueur qui, en principe, font supporter les frais des travaux à l'administration des postes et télécommunications.

B. Indemnisation

Aucune indemnité n'est accordée au titre de cette servitude, sauf en cas d'élagage abusif où la responsabilité de l'administration chargée des postes et télécommunications peut se trouver engagée sur le fondement des dommages de travaux publics.

En revanche, si l'absence d'élagage provoque un dommage à une installation téléphonique, la procédure de contravention de grande voirie peut être mise en oeuvre à l'encontre du propriétaire, sur le fondement des articles L.70, L.71, R.43 et R.44 du code des postes et des télécommunications.

C. Publicité

Notification individuelle de l'arrêté préfectoral établissant les travaux d'élagage (art. L.65.1 du code des postes et des télécommunications).

III. EFFETS DE LA SERVITUDE

A. Prérogatives de la puissance publique

1° Prérogatives exercées directement par la puissance publique

Possibilité d'exécuter d'office les opérations d'élagage en cas de refus des propriétaires, fermiers ou leurs représentants, riverains de la voie publique.

Possibilité d'utiliser la procédure de contravention de grande voirie en cas de dommages aux lignes.

2° Obligations de faire imposées au propriétaire

Obligation pour les propriétaires, fermiers ou leurs représentants, riverains de la voie publique, d'élaguer les plantations gênant la construction ou compromettant le fonctionnement des lignes de télécommunications empruntant le domaine public, après mise en demeure d'effectuer les travaux adressée par le préfet.

B. Limitations au droit d'utiliser le sol

1° Obligations passives

Néant.

2° Droits résiduels du propriétaire

En cas d'élagage abusif, possibilité d'attaquer l'administration sur le fondement des dommages causés par les travaux publics.

Service à contacter :

SERVICE REGIONAL DES TRANSMISSIONS
Chemin du Halage
BP 298
76306 SOTTEVILLE-LES-ROUEN
Tél. : 35.35.71.88



Réseau de transport d'électricité

VOS REF.

REF. DOSSIER TER-PAC-2015-76263-CAS-91900-B8Y2S1

INTERLOCUTEUR Serafine DE-LA-FUENTE

TÉLÉPHONE 01.49.01.33.37

MAIL

OBJET REVISION POS EN PLU DE LA FEUILLIE

NANTERRE, le 01/09/2015

Monsieur,

Par courrier cité en référence, vous avez bien voulu nous adresser, pour avis, le dossier mentionné en objet.

Nous vous informons que, les ouvrages de Réseau de Transport d'Electricité qui suivent sont implantés sur le territoire de la commune de **LA FEUILLIE**.

- **LIAISON 400kV NO 2 BARNABOS-REMISE**
- **LIAISON 400kV NO 1 BARNABOS-REMISE**
- **LIAISON 400kV NO 1 BARNABOS-TERRIER**
- **LIAISON 400kV NO 2 BARNABOS-TERRIER**

Nous vous demandons d'insérer ces servitudes d'ouvrages électriques en annexe du PLU et de préciser les coordonnées du Groupe Maintenance Réseaux chargé de la mise en œuvre des opérations de maintenance sur le territoire:

RTE – GMR Basse Seine route de Duclair 76150 LA VAUPALIERE

De même, il est nécessaire que le règlement du PLU de la commune, autorise la construction d'ouvrages électriques à Haute et très Haute tension, dans les zones concernées afin que nous puissions réaliser les travaux de maintenance et de modification de nos lignes.

Centre Développement et Ingénierie Paris
Service Concertation Environnement Tiers
29 Rue des Trois Fontanot
92024 NANTERRE CEDEX
Tél : 01 49 01 31 11 / Fax : 01 49 01 33 19

RTE Réseau de transport d'électricité
société anonyme à directoire et conseil de
surveillance
au capital de 2 132 285 690 euros
R.C.S.Nanterre 444 619 258

www.rte-france.com



05-09-00-001



Réseau de transport d'électricité

En application de l'article L123-9 du code de l'urbanisme, nous vous demandons de bien vouloir nous transmettre un dossier complet du projet de PLU arrêtée et transmis aux services de la préfecture, afin d'être en mesure d'émettre un avis.

De préférence, nous souhaitons recevoir le dossier du projet arrêté sous la forme de fichiers informatiques gravés sur le disque d'un CD-ROM.

Nous vous précisons également qu'il est important que nous puissions être consultés pour toute demande d'autorisation d'urbanisme, afin que nous nous assurions de la compatibilité des projets de construction avec la présence de nos ouvrages, au regard des prescriptions fixées par l'arrêté interministériel fixant les conditions techniques auxquelles doivent satisfaire les distributions d'énergie électrique.

Nous rappelons en outre que toute personne qui envisage de réaliser une construction au voisinage de nos ouvrages doit, après consultation du guichet unique (www.reseaux-et-canalisation.gouv.fr), se conformer aux procédures de déclaration de projet de travaux (DT) et de déclaration d'intention de commencement de travaux (DICT) fixées par les articles R.554-1 et suivants du Code de l'Environnement.

Enfin, vous trouverez ci-joint, pour information, nos recommandations concernant les travaux à effectuer à proximité des ouvrages électriques à haute et très haute tension.

Nous restons à votre entière disposition pour tout renseignement complémentaire et nous vous prions d'agréer, Monsieur, l'assurance de notre considération distinguée.

Le chef du Service Concertation Environnement Tiers 1



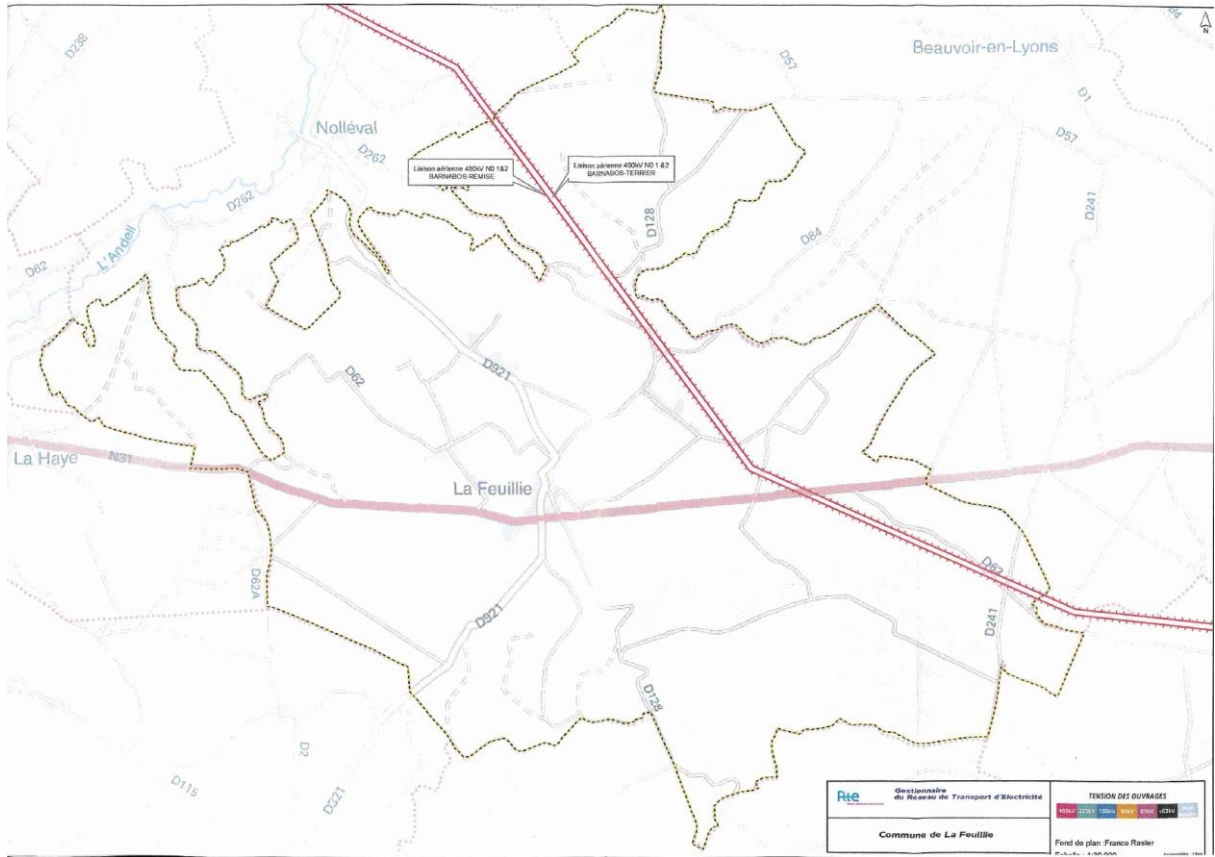
Anne Chapelle

PJ : Plan de situation à 1/25000^{ème} ;
Les recommandations Rte à respecter aux abords de nos ouvrages.

Copie : GMR BS

2

Les informations que vous nous avez communiquées font l'objet d'un traitement informatique. Conformément à la loi



Recommandations à respecter aux abords des lignes électriques souterraines

De manière générale, il est recommandé :

- De conserver le libre accès à nos installations,
- De ne pas implanter de supports (feux de signalisation, bornes, etc.) sur nos câbles, dans le cas contraire, prévoir du matériel de type démontable,
- De ne pas noyer nos ouvrages dans la bétonite de manière à ne pas les endommager et à en garantir un accès facile,
- De prendre toutes les précautions utiles afin de ne pas endommager nos installations pendant les travaux.

Concernant tous travaux :

- Chaque entreprise devant réaliser des travaux sur la commune devra appliquer le Décret n°2011-1241 du 5 octobre 2011, relatif à l'exécution de travaux à proximité de certains ouvrages souterrains, aériens ou subaquatiques de transport ou de distribution (déclaration de projet de travaux, déclaration d'intention de commencement de travaux...), ainsi que l'arrêté du 15 février 2012 pour son application.
- Toute déclaration devra obligatoirement être précédée d'une consultation du guichet unique auprès de l'INERIS, afin d'obtenir la liste et les coordonnées des exploitants des ouvrages en service concernés par les travaux.

Concernant les indications de croisement :

- Dans tous les cas cités ci après et conformément à l'arrêté du 17 mai 2001 fixant les conditions techniques auxquelles doivent satisfaire les distributions d'énergie électrique, il est obligatoire de respecter une distance minimum de 0,20 mètre en cas de croisement avec nos ouvrages.

Croisement avec nos fourreaux :

- Préférer les croisements par le dessous en évitant impérativement que les différentes installations reposent l'une sur l'autre.

Croisement avec nos caniveaux :

- Préférer les croisements par le dessous. Le croisement devra être réalisé à une distance conseillée de 0,5 mètre au-dessus ou au-dessous. Veiller à effectuer un soutènement efficace de nos ouvrages pour les croisements que vous ferez au-dessous.

Croisement avec un ouvrage brique et dalles :

- Préférer les croisements par le dessous. L'accessibilité de ces ouvrages doit rester libre en respectant une distance conseillée de 0,4 mètre minimum pour les croisements que vous effectuerez au-dessus.
- Veiller à maintenir efficacement ces ouvrages et à éviter tout mouvement de terrain qui entraînerait leur affaissement lors des croisements que vous réaliserez au-dessous.
- Effectuer, à proximité de nos ouvrages, un sondage à la main sur une profondeur de 1,50 mètre afin de les localiser et ne pas les endommager.
- Dans le cas où une canalisation serait parallèle à la liaison souterraine électrique, une distance minimum de 0,3 mètre est conseillée entre les deux génératrices.

Concernant les plantations :

- Ne pas implanter d'arbres à moins de 1,5 mètre de l'axe de nos ouvrages dans le cas d'essences à racines pivots et de 3 mètres dans le cas d'essences à racines traçantes,
- En cas d'essouchage, en présence d'ouvrages électriques, découper les racines et les laisser en terre,
- Lors de la pose de jardinières, bacs à fleurs, etc ..., l'accès aux ouvrages électriques devra être conservé en toutes circonstances, il est donc interdit de poser des bacs à fleurs « non démontables » au-dessus de ces derniers.

Particularité C.P.C.U.

• Dans le cas d'un parcours parallèle ou d'un croisement avec nos ouvrages :

Les parcours au-dessus et au-dessous de nos ouvrages ainsi que les croisements au-dessus de nos ouvrages sont fortement déconseillés. Tout parallélisme ou croisement **à moins de 4 mètres** devra faire l'objet d'une étude d'élévation thermique des ouvrages électriques. Vous veillerez à maintenir efficacement les ouvrages électriques et à éviter tout mouvement de terrain qui entraînerait leur affaissement lors des croisements que vous réaliserez au-dessous.

• Dans tous les cas :

- Une ventilation du caniveau vapeur à l'aide de bouches d'aération disposées de part et d'autre des câbles haute tension est nécessaire. La longueur ventilée, la plus courte possible, est déterminée en tenant compte du fait que ces bouches d'aération doivent être implantées, si possible, sous trottoir,

- Obturation du caniveau vapeur à l'aide de laine de verre à chaque extrémité de la longueur ventilée,
- Renforcement éventuel du calorifugeage des conduites de vapeur,
- Une pose éventuelle de thermocouple pour contrôler la température de la gaine extérieure des câbles ou la température à proximité de ceux-ci,

Les études réalisées doivent prendre en compte le respect de la dissipation thermique de nos ouvrages et l'échauffement éventuel produit par vos conduites.

Votre responsabilité restant entière dans le cas d'une contrainte d'exploitation des ouvrages électriques due à un échauffement provoqué par vos canalisations. Il en va de même dans le cas de dommages occasionnés aux ouvrages électriques lors de l'exécution des travaux.

Si le marché de travaux ou la commande des travaux n'est pas signé dans les trois mois suivant la date de la consultation du guichet unique, le responsable du projet renouvelle sa déclaration sauf si le marché de travaux prévoit des mesures techniques et financières permettant de prendre en compte d'éventuels ouvrages supplémentaires ou modifications d'ouvrages, et si les éléments nouveaux dont le responsable de projet a connaissance ne remettent pas en cause le projet.

Recommandations à respecter aux abords des lignes électriques aériennes

Les aménagements paysagers - voirie et réseaux divers :

- Les arbres de hautes tiges seront à prohiber sous l'emprise de nos conducteurs,
- La hauteur de surplomb entre les conducteurs et les voies de circulation ne devra pas être inférieure à 9 mètres,
- Le franchissement de la traversée doit se faire en une seule portée,
- Le surplomb longitudinal des voies de communication dans une partie normalement utilisée pour la circulation des véhicules ou la traversée de ces voies sous un angle inférieur à 7° sont interdits,
- L'accès à nos pieds de supports doit rester libre dans un rayon de 5 m autour de ces derniers,
- Les canalisations métalliques transportant des fluides devront éviter les parcours parallèles à nos conducteurs et respecter une distance de 3 mètres vis-à-vis de nos pieds de supports.
- En cas de voisinage d'un support de ligne électrique aérienne très haute tension et d'une canalisation métallique de transport de gaz combustible, d'hydrocarbures liquides ou liquéfiés ou d'autres fluides dont la dissémination présente des risques particuliers, des dispositions sont à prendre pour que l'écoulement de défaut éventuel par le pied du support ne puisse entraîner le percement de la canalisation.

Les constructions :

- L'Article R.4534-108 du code du travail interdit l'approche soit directement soit à l'aide d'engins ou de matériaux d'un conducteur nu dans le domaine de la haute et très haute tension HTB (>50 000 Volts) à une distance inférieure à 5 mètres hors balancement des câbles,
- L'Article 12 de l'Arrêté du 17 mai 2001 fixant les conditions techniques auxquelles doivent satisfaire les distributions d'énergie électrique, interdit l'approche soit directement soit à l'aide d'engins ou de matériaux d'un conducteur nu dans le domaine de la Très Haute Tension (400 000 Volts) à une distance inférieure à 6 mètres hors balancement des câbles,
- Une distance supplémentaire de 2 mètres est recommandée en cas de surplomb accessible (terrasse, balcon, etc.),
- L'article 20 de l'Arrêté du 17 mai 2001 fixe à 100 mètres la distance de voisinage entre un établissement pyrotechnique ou de l'aplomb extérieur de la dôtüre qui entoure le magasin et l'axe du conducteur le plus proche (balancement du conducteur non compris),

- L'Article 71 de l'Arrêté du 17 mai 2001 interdit l'implantation de supports au voisinage d'un établissement d'enseignement, d'une installation d'équipement sportif ou d'une piscine en plein air,
- Au cas où l'Article 71 ne pourrait être appliqué, toutes les dispositions seront prises pour que les abords du pylône implanté sur la parcelle soient rendus inaccessibles (suppression de l'échelle d'accès sur une hauteur de 3 mètres),
- La nécessité de prescrire au-dessus de tous les terrains dans lesquels peut être pratiquée l'irrigation par aspersion, un dégagement suffisant sous les lignes, fixé à 6 mètres pour les conducteurs nus. Toutefois, dans le cas d'utilisation de gros diamètre d'ajutage près de lignes haute tension (>50000 volts), il convient, pour éviter tout risque pour les personnes, de les placer, par rapport à l'aplomb des câbles, à :
 - 20 mètres si le diamètre d'ajutage est compris entre 26 et 33 mm limites comprises,
 - 25 mètres si le diamètre est supérieur à 33 mm.

D'où l'interdiction aux services de secours (pompiers, etc.) de se servir de jets canon.

Les terrains de sport :

L'arrêté du 17 mai 2001 fixe :

- Une distance de 9 mètres minimum entre le conducteur le plus proche et le terrain de sport,
- Un surplomb longitudinal de celui-ci par les lignes haute tension est autorisé sous réserve que l'angle de traversée soit supérieur à 5° par rapport à l'axe des conducteurs,
- Tout sport de lancers ou tirs à distance devront s'effectuer dans la moitié de terrain non surplombé par la ligne afin d'éviter d'agresser les câbles,
- Les charpentes métalliques devront être reliées à la terre.
- **ATTENTION** : Les terrains d'installations d'équipements sportifs comprennent, notamment, les terrains d'éducation physique et sportive ainsi que les terrains pour les jeux d'équipes et l'athlétisme. Des distances minimales plus importantes peuvent être imposées selon le mode d'utilisation et la fréquentation des installations, en application de l'Article 99 (chapitre 3) de l'arrêté technique du 17 mai 2001. L'usage des cerfs-volants, ballons captifs, modèles réduits aériens commandés par fils est très dangereux à proximité de lignes aériennes. Il y a lieu de tenir compte de la présence de ces lignes pour les lancers et les tirs à distances (disques, javelot, marteau, pigeons d'argile, etc.)

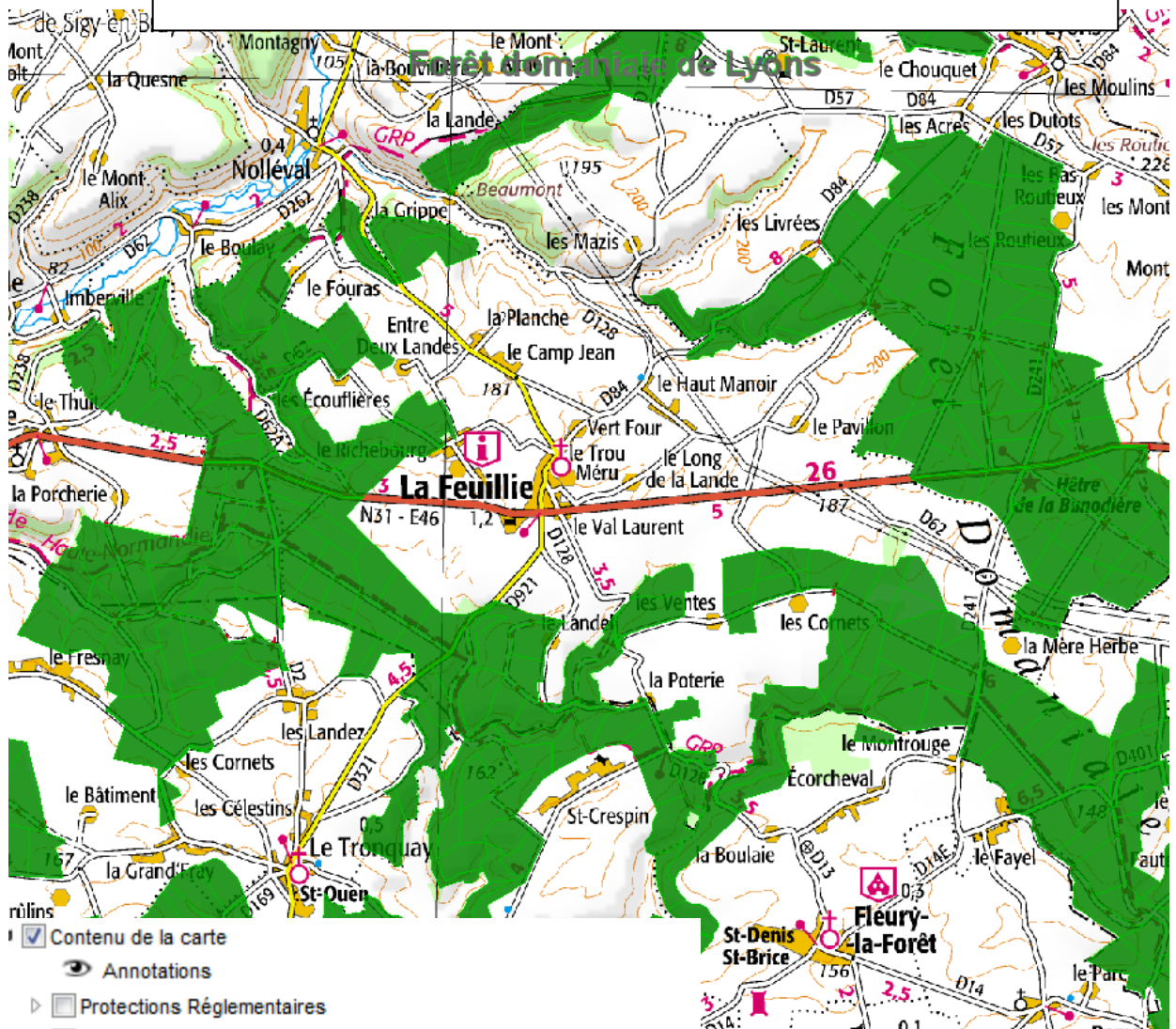
- Chaque entreprise devant réaliser des travaux sur la commune devra impérativement respecter le décret n°2011-1241 du 5 octobre 2011 relatif à l'exécution de travaux à proximité de certains ouvrages souterrains, aériens ou subaquatiques de transport ou de distribution (déclaration de projets de travaux, déclaration d'intention de commencement de travaux ...), ainsi que l'arrêté du 15 février 2012 pour son application.

Afin que RTE puisse répondre avec exactitude et dans les plus brefs délais à la faisabilité de certains projets, les éléments ci-après devront être fournis :

- La côte N.G.F. du projet,
- Un plan du projet sur lequel l'axe de la ligne existante sera représenté,
- Un point de référence coté en mètre par rapport à un des pylônes de la ligne concernée,
- Un plan d'évolution des engins (grues, engins élévateurs, camions avec bennes basculantes, etc..) qui seront impérativement mis à la terre,
- L'entreprise devra tenir compte, lors de l'évolution de ces engins, de l'élingage des pièces qu'elle devra soulever.

Cette liste n'est pas exhaustive (voir documents de référence : Arrêté du 17 mai 2001 fixant les conditions techniques auxquelles doivent satisfaire les distributions d'énergie électrique, les dispositions réglementaires du code du travail article R.4534-707 et suivants, le Décret n°2011-1241 du 5 octobre 2011 relatif à l'exécution de travaux à proximité de certains ouvrages souterrains, aériens ou subaquatiques de transport ou de distribution) ainsi que l'arrêté du 15 février 2012 pour son application

8.4 Les bois ou forêts relevant du régime forestier



- Contenu de la carte
 - Annotations
 - Protections Réglementaires
 - Gestion contractuelles et Engagements internationaux
 - Inventaire Patrimonial
 - Données ONF (WMS)
 - Forêts Publiques (WMS ONF)
 - Domaniales
 - Non Domaniales
 - Acquisitions Foncières
 - Registre de Compensation Environnementale
 - Habitats
 - Limites administratives
 - Communes de Normandie
 - Départements de Normandie
 - Autres départements
 - Fonds de plan

Annexe 8.5

Réseaux et schémas
